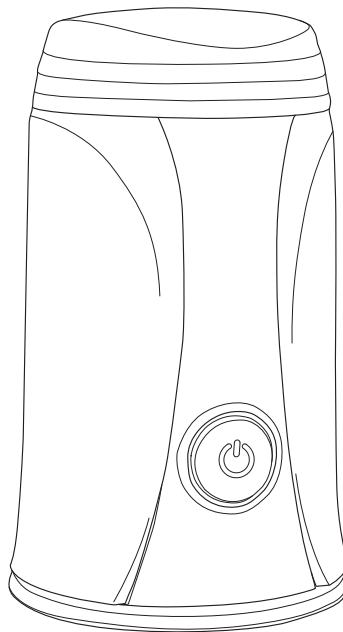




MACINA CAFFÈ / COFFEE GRINDER / MOULIN A CAFÉ / KAFFEEMÜHLE  
MOLINILLO DE CAFÉ / MOEDOR DE CAFÉ

MCF01  
MCF02  
MCF01B



**IT** Istruzioni per l'uso   **UK** Instructions for use   **FR** Instructions d'emploi  
**DE** Gebrauchsanleitung   **ES** Instrucciones de uso   **PT** Instruções de uso



<b>IT</b>	Istruzioni originali.....	3
<b>EN</b>	Translation of original instructions .....	17
<b>FR</b>	Traduction des instructions d'origine .....	31
<b>DE</b>	Übersetzung der Originalanleitung.....	45
<b>ES</b>	Traducción de las instrucciones originales .....	59
<b>PT</b>	Tradução das instruções originais .....	73



IT

## 1. Introduzione

Gentile cliente,

Si raccomanda di leggere con attenzione e attenersi scrupolosamente alle seguenti norme di sicurezza.

Conservare questo manuale d'istruzioni in un luogo sicuro per un facile riferimento in futuro.

Bialetti industrie S.p.A. declina ogni responsabilità per conseguenze derivanti da un uso non conforme.

Leggere e osservare le presenti istruzioni per l'uso per intero prima di utilizzare l'apparecchio.

Conservare le istruzioni per l'uso vicino all'apparecchio per la consultazione futura e consegnarle agli eventuali utilizzatori successivi.

### Dichiarazione di conformità

Il Produttore dichiara sotto la propria responsabilità che l'apparecchio a cui si riferisce il presente "libretto di istruzioni per l'uso" è conforme a quanto prescritto dalla Direttiva CE in materia di apparecchi ad uso domestico. Si dichiara inoltre che è conforme a quanto prescritto in materia di limitazione delle perturbazioni radio-elettriche.

Al fine di migliorare il prodotto per esigenze costruttive, il produttore si riserva di apportare variazioni tecnologiche, estetiche e dimensionali senza obbligo di preavviso.

### Informazioni Normative

L'apparecchio risulta conforme alle direttive:  
2004/108/CE; 2006/95/CE ; Reg. (CE) n.1935/2004 e Reg. (CE) n.2023/2006



## 2. Avvertenze

### DESCRIZIONE DEI SIMBOLI ADOTTATI



#### ATTENZIONE

*Osservare sempre scrupolosamente le informazioni contrassegnate con il pittogramma ATTENZIONE o AVVERTENZA.*

*La segnalazione AVVERTENZA indica il pericolo di possibili lesioni gravi; ATTENZIONE indica invece il pericolo di possibili lesioni lievi.*



#### LEGGERE IL MANUALE D'UTILIZZO

*Indica di leggere il presente manuale prima dell'utilizzo per un corretto funzionamento e per evitare qualsiasi rischio di shock elettrico e/o scottatura.*



#### RACCOMANDAZIONI

*Questo simbolo indica di seguire le raccomandazioni che vengono indicate dall'azienda costruttrice per la salvaguardia e l'uso corretto del prodotto che si sta utilizzando.*

### AVVERTENZE GENERALI

Leggere attentamente le avvertenze contenute nelle presenti istruzioni in quanto forniscono importanti indicazioni riguardanti la sicurezza di installazione, uso e manutenzione. La mancata osservanza degli avvisi indicati dalle parole: pericoli, avvertenze e precauzioni di seguito riportati può causare gravi lesioni personali, anche mortali, o essere causa di incendio, esplosioni e/o danni a proprietà.



Questo apparecchio è inteso per uso domestico o similare come ad esempio:



Aree cucina in negozi, uffici e altri ambienti lavorativi; cascine; bed and breakfast e strutture simili; hotel, motel e altri ambienti residenziali (solo dai clienti).



I bambini devono essere sorvegliati perché non giochino con l'apparecchio.



Non immergere mai il corpo motore (1) in acqua o altri liquidi, usare un panno umido per la pulizia.





Se il cavo di alimentazione di questo apparecchio è danneggiato, deve essere sostituito esclusivamente da un centro assistenza tecnica autorizzato dal costruttore, poiché sono necessari utensili speciali.




IT


## 2. Avvertenze

-  Utilizzare l'apparecchio esclusivamente per macinare chicchi di caffè.
-  Le lame sono ben affilate, maneggiarle con cura durante le fasi di pulizia.

☞

- Non tentare di affilare le lame.
- Per evitare surriscaldamenti, l'apparecchio non deve essere mantenuto in funzione continua per più di 20 secondi, al termine del quale deve essere lasciato raffreddare per 60 secondi.

 Solo per uso domestico

 Questo apparecchio dovrà essere destinato solo all'uso per il quale è stato espressamente concepito e cioè per macinare il caffè.

- L'apparecchio è stato progettato per uso interno e non per temperature estreme; non lasciarlo esposto ad agenti atmosferici (pioggia, sole, ecc.).
- In caso di uso commerciale, uso non conforme alle istruzioni, eventuali danni derivati dall'uso per altri scopi, cattivo funzionamento, riparazione non professionale o inosservanza delle istruzioni, il produttore declina qualsiasi responsabilità ed è autorizzato a non applicare i termini di garanzia.
- Dopo aver tolto l'imballaggio e prima di ogni uso, assicurarsi dell'integrità meccanica dell'apparecchio e di tutti i suoi accessori. La guaina e la spina del cavo di alimentazione non devono evidenziare screpolature o rotture. Nel caso si verificano quanto sopra, non utilizzare l'apparecchio, staccare subito la spina dalla presa di corrente e portarlo presso un centro di assistenza tecnica autorizzato per le necessarie verifiche.
- Gli elementi dell'imballaggio (sacchetti in plastica, polistirolo espanso, chiodi, ecc.) non devono essere lasciati alla portata dei bambini in quanto potenziali fonti di pericolo.
- Sistemare l'apparecchio su di una superficie piana, regolare e stabile. Non posizionarlo accanto o su ripiani caldi come caloriferi, piani cottura, fiamme e simili, né a contatto con oggetti facilmente infiammabili quali (tende, panni, carta...).
- Prima di collegare l'apparecchio accertarsi che i dati targa siano rispondenti a quelli della rete di distribuzione elettrica. La targa è situata sul fondo del corpo apparecchio.
- In caso di incompatibilità tra la presa e la spina dell'apparecchio fare sostituire la presa con altra di tipo adatto da personale professionalmente qualificato. Quest'ultimo, in particolare, dovrà anche accertare che la sezione dei cavi della presa sia idonea alla potenza assorbita dall'apparecchio. In generale è sconsigliabile l'uso di adattatori, prese multiple e/o

## 2. Avvertenze

prolunghe. Qualora il loro uso si rendesse indispensabile è necessario utilizzare solamente adattatori semplici o multipli e prolunghe conformi alle vigenti norme di sicurezza, facendo però attenzione a non superare il limite di portata, in valore di corrente, marcato sull'adattatore semplice e sulle prolunghe, e quello di massima potenza marcato sull'adattatore multiplo.

- Non lasciare l'apparecchio inutilmente inserito. Staccare la spina dalla rete di alimentazione quando l'apparecchio non è utilizzato.



*Raccomandiamo di alimentare l'apparecchio per mezzo di un interruttore diff. erenziale con una corrente d'intervento massima di 30 mA.*



*L'apparecchio dovrà essere tassativamente collegato alla rete elettrica per mezzo di una presa di terra.*



*Evitare di scollegare l'apparecchio tirando il cavo di alimentazione.*



*Durante il funzionamento, la presa di corrente deve essere facilmente accessibile nel caso in cui fosse necessario scollegare l'apparecchio.*

### PRECAUZIONI PER LA VOSTRA SICUREZZA

- Non toccare l'apparecchio con mani bagnate o umide.
- Non usare l'apparecchio a piedi nudi.
- Non tirare il cavo di alimentazione o l'apparecchio stesso per staccare la spina dalla presa di corrente.
- Non accostare il cavo a bordi taglienti, non fessarlo o lasciarlo pendere.
- Per evitare surriscaldamenti pericolosi, si raccomanda di svolgere per tutta la sua lunghezza il cavo di alimentazione e di utilizzare l'apparecchio come consigliato nel paragrafo "Avvertenze" relative all'uso corretto dell'apparecchio.
- Prima di effettuare qualsiasi operazione di pulizia o di manutenzione, disinserire l'apparecchio dalla rete di alimentazione elettrica, o staccando la spina, o spegnendo l'interruttore dell'impianto.
- Per l'eventuale riparazione rivolgersi solamente ad un centro di assistenza tecnica autorizzato dal costruttore e richiedere l'utilizzo di parti e ricambi originali. Il mancato rispetto di quanto sopra può compromettere la sicurezza dell'apparecchio.
- Allorché si decida di non utilizzare più un apparecchio di questo tipo, si raccomanda di renderlo inoperante tagliandone il cavo di alimentazione dopo aver staccato la spina dalla presa di corrente. Si raccomanda, inoltre, di rendere innocue quelle parti dell'apparecchio suscettibili di costituire un pericolo, specialmente per i bambini che potrebbero servirsi dell'apparecchio fuori uso per i propri giochi.



IT

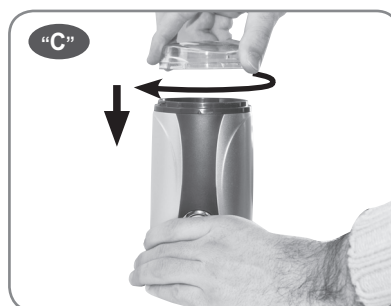
## 2. Avvertenze



*L'installazione deve essere effettuata secondo le istruzioni del costruttore. Una errata installazione può causare danni a persone, animali o cose, nei confronti dei quali il costruttore non può essere considerato responsabile.*

- Non lasciare incustodito l'apparecchio durante il funzionamento.
- Non spostare l'apparecchio quando è in funzione.
- In caso di assenze prolungate, spegnere l'apparecchio e staccare la spina dalla presa di corrente.
- Assicurarsi che la spina sia scollegata prima di procedere con le operazioni di pulizia.
- Non far funzionare l'apparecchio a vuoto.

## 3. Descrizione del prodotto





**IT**

### 3. Descrizione del prodotto

Caratteristiche tecniche	MCF01	MCF02	MCF01B
Dimensioni apparecchio(Hxø) (cm)	18x10,5		
Tensione di alimentazione (V / Hz)	220-240 50/60		110 50/60
Potenza (W)	150		
Capacità Max (gr.)	50		

Descrizione apparecchio/Comandi (Fig.A)	
1	Corpo motore
2	Coperchio
3	Lame
4	Pulsante accensione luminoso
5	Cavo di alimentazione
6	Avvolgicavo

## 4. Utilizzo

### COLLOCAZIONE E ACCENSIONE

Adottare le seguenti precauzioni per la collocazione dell'apparecchio:

- Collocare l'apparecchio su una superficie orizzontale.
- Collocare l'apparecchio in modo che sia protetto da surriscaldamento.
- Inserire la spina in una presa di alimentazione.



#### Avvertenza:

Pericolo di folgorazione in caso di uso dell'apparecchio con il cavo di alimentazione danneggiato. Non mettere mai in funzione l'apparecchio con il cavo di alimentazione danneggiato.



#### Avvertenza:

Attenzione, le lame sono molto acute!  
Non toccare con le dita!



#### Attenzione!

Le lame girano anche dopo che è stato rilasciato il pulsante di accensione. Attendere qualche secondo prima di aprire il coperchio e versare successivamente il contenuto.



*Anche quando l'apparecchio non è in funzione, staccare la spina dalla presa di corrente elettrica prima di inserire o togliere le singole parti o prima di eseguire la pulizia.*

- Sollevare il coperchio(2) ruotandolo in senso antiorario Fig. B.
- Inserire i chicchi di caffè all'interno dell'apparecchio facendo attenzione a non superare il bordo.
- Chiudere il coperchio(2) ruotandolo in senso orario Fig.C, facendo attenzione a far corrispondere le tacche presenti sul corpo dell'apparecchio (1) con le alette presenti sul coperchio (2) Fig. D.
- Inserire la spina del cavo alimentazione(5) in una presa di corrente elettrica. Quindi premere il pulsante di accensione (4) Fig. E.



*Togliere la spina di alimentazione motore dopo ogni utilizzo e prima di rimuovere il coperchio da sopra il corpo motore.*



IT

## 4. Utilizzo

### CONSIGLI

- Il grado di lavorazione dipende dal tempo di funzionamento e dalla velocità di rotazione della lama.
- Per ottenere un risultato ottimale procedere per cicli.



*Se le lame non dovessero ruotare liberamente, accertarsi di non aver riempito troppo il contenitore, in questo caso, togliere la spina di alimentazione motore, rimuovere l'ostacolo e procedere nuovamente con il taglio.*

## 5. Manutenzione



**Avvertenza:**  
Pericolo di folgorazione.  
Prima di effettuare le operazioni di pulizia,  
disinserire sempre la spina dalla rete di ali-  
mentazione elettrica.

- Al termine dell'utilizzo, dopo aver disinserito la spina dalla presa di corrente e pulito le lame (3), il coperchio(2) e il corpo motore(1), avvolgere il cavo di alimentazione(5) sull'apposito avvolgicavo (6) Fig. A e posizionarlo su di un piano.



*Non immergere mai il corpo motore (1) in acqua o in altri liquidi.*



**Avvertenza:**  
Pericolo di taglio.  
Le lame sono molto a<sup>1</sup>late!  
Non toccare con le dita!

- Per la pulizia del corpo motore (1) e del coperchio (2) usare un panno umido evitando l'impiego di detersivi abrasivi.
- Per la pulizia delle lame (3) usare un pennellino asciutto (non compreso).



## 6. Garanzia

L'apparecchio è garantito per un periodo di due anni dalla data di consegna. Fa fede la data riportata sullo scontrino/fattura, a meno che l'acquirente non provi che la consegna è successiva.

In caso di difetto del prodotto preesistente alla data di consegna, Bialetti garantisce la riparazione o la sostituzione senza spese dell'apparecchio, salvo che uno dei due rimedi risulti sproporzionato rispetto all'altro. L'acquirente ha l'onere di denunciare al venditore il difetto di conformità entro due mesi dalla scoperta del difetto stesso.

Non sono coperte da garanzia tutte le parti che dovessero risultare difettose a causa di negligenza o trascuratezza nell'uso ad esempio:

- Danni causati da urti, cadute o graffi dovuti all'utilizzo di utensili non appropriati.
- Guasti causati dal calcare o da una non periodica decalcificazione.
- Mancata osservanza delle istruzioni per il funzionamento dell'apparecchio.
- Errata installazione/manutenzione operate da persone non autorizzate.
- Normale usura.
- Danni causati da modifiche apportate internamente.
- Danni causati da un voltaggio diverso da quello indicato sul manuale di uso e manutenzione.
- Danni da trasporto ovvero circostanze che comunque non possono farsi risalire a difetti di fabbricazione dell'apparecchio.
- Danni causati da interventi eseguiti da centri di assistenza non qualificati.

La garanzia è inoltre esclusa in tutti i casi di uso improprio dell'apparecchio e in caso di uso professionale.

Bialetti declina ogni responsabilità per eventuali danni che possano direttamente o indirettamente derivare a persone, cose ed animali domestici in conseguenza della mancata osservanza di tutte le prescrizioni indicate in questo libretto di istruzioni in tema di installazione, uso e manutenzione dell'apparecchio.

Sono fatte salve le azioni contrattuali di garanzia nei confronti del venditore.

## 7. Smaltimento

- Questo prodotto è conforme alla direttiva 2012/19/ue.
- Il simbolo del cestino barrato riportato sull'apparecchio indica che il prodotto, alla fine della propria vita utile, dovendo essere trattato separatamente dai rifiuti domestici, deve essere conferito in un centro di raccolta differenziata per apparecchiature elettriche ed elettroniche oppure riconsegnato al rivenditore al momento dell'acquisto di una nuova apparecchiatura equivalente.
- L'utente è responsabile del conferimento dell'apparecchio a fine vita alle appropriate strutture di raccolta, pena le sanzioni previste dalla vigente legislazione sui rifiuti.
- L'adeguata raccolta differenziata per l'avvio successivo dell'apparecchio dismesso al riciclaggio, al trattamento e allo smaltimento ambientalmente compatibile contribuisce ad evitare possibili effetti negativi sull'ambiente e sulla salute e favorisce il riciclo dei materiali di cui è composto il prodotto.
- Per informazioni più dettagliate inerenti i sistemi di raccolta disponibili, rivolgersi al servizio locale di smaltimento rifiuti, o al negozio in cui è stato effettuato l'acquisto.
- I produttori e gli importatori ottemperano alla loro responsabilità per il riciclaggio, il trattamento e lo smaltimento ambientalmente compatibile sia direttamente sia partecipando ad un sistema collettivo.



L'azienda produttrice si riserva di apportare ai prodotti, a propria discrezione, ogni opportuna modifica dettata da ragioni normative, industriali, commerciali o estetiche.

## 8. Problemi/cause/soluzioni

Problema riscontrato	Possibile causa	Soluzione
L'apparecchio non funziona.	Spina non inserita.	Controllare il corretto inserimento della spina o inserire la spina in una presa di corrente differente.
	Non è stato inserito correttamente il coperchio.	Attenersi alle istruzioni presenti nel seguente manuale.
	La tensione di utilizzo richiesta dall'apparecchio non corrisponde a quella disponibile.	Verificare la tensione di rete con i valori richiesti dall'apparecchio.
	La polvere di caffè è blocca il motore.	Dopo ogni uso pulire accuratamente il raccoglitore del corpo motore. Con un utensile in legno (esempio manico cucchiaio) far compiere alle lame una rotazione completa.
L'apparecchio non macina correttamente.	Utilizzo di materiale diverso dal caffè.	Attenersi alle istruzioni presenti nel seguente manuale.
	Sono stati inseriti troppi chicchi di caffè.	Non superare la quantità indicata nel seguente manuale.
	I grani di caffè sono umidi o mal conservati.	Utilizzare grani caffè asciutti, esenti da umidità, all'interno della data scadenza indicata sul prodotto.
	Possibili lame difettose.	Portare l'apparecchio al più vicino centro assistenza Bialetti.
L'apparecchio vibra e genera rumore	L'apparecchio non è collocato su un piano stabile.	Collocare il prodotto su un piano stabile. Collocarlo sopra un tappetino in gomma riduce vibrazioni e rumore. Il rumore è normale, il prodotto sta rompendo e macinando grani secchi di caffè.







EN

## 1. Getting Started

Dear Customer,

Please read carefully and strictly comply with the following safety rules.

Keep this instruction manual in a safety place for your reference in the future.

Bialetti Industrie S.p.A. declines all liability for consequences arising from an improper use.

Read and follow instructions for use thoroughly before using the appliance.

Keep the instructions close to the appliance for any future reference and hand it over to any subsequent user.

### Declaration of conformity

The manufacturer declares under his own responsibility that the appliance that this "Instruction manual" refers to complies with the EC Directive on appliances for domestic use. Furthermore, the manufacturer declares that it complies with the prescriptions for the limitation of radio-electric disturbance.

In order to improve the product for manufacturing purposes, the manufacturer reserves the right to make technological, aesthetic or dimensional variations without notice.

### Regulatory information

The device complies with the following directives:

2004/108/EC; 2006/95/EC ; Reg. (EC) n. 1935/2004 and Reg. (EC) n. 2023/2006



## 2. Warnings

### SYMBOL DESCRIPTION



#### WARNING

Always strictly comply with the information marked with ATTENTION or WARNING pictograms.

The WARNING sign warns against a serious injury hazard, while ATTENTION warns against minor injury hazard.



#### READING THE OPERATING MANUAL

It states to read this manual before using for a correct functioning and to prevent any electric shock and/or burn hazard.



#### RECOMMENDATIONS

This symbol warns to follow the recommendations of the manufacturer concerning safeguard and proper use of the product being used.

### GENERAL WARNINGS

Read these recommendations carefully as they contain important information about safe installation, use, and maintenance. Failure to comply with the warnings indicated by the words "danger", "warnings" and "cautions" below may cause severe injury, even lethal, as well as fires, explosions and/or property damage.



This appliance is intended for household use or similar, as:



Kitchen areas in shops, offices and other working places, farmhouses, bed and breakfasts and similar structures, hotels, motels and other residential environments (for customer's use only).



Children should be supervised to ensure that they do not play with the appliance.








Never immerse the motor unit (1) in water or other liquids, use a damp cloth for cleaning.



EN

## 2. Warnings

-  If the electrical cord of this appliance is damaged, it must be replaced by an authorized customer service centre since specialized tools are necessary.
-  Use the appliance only for coffee bean grinding.
-  The blades are very sharp; take care when cleaning.
  - Do not try to sharpen the blades.
  - To prevent overheating, do not use the appliance in continuous mode for more than 20 seconds; at the end of this time, leave the appliance to cool for at least 60 seconds.
-  The appliance is for household use only.
-  This appliance must only be used for the purpose for which it was expressly designed, that is to grind coffee.
  - The appliance was designed only for indoor use and non-extreme temperature conditions; do not leave it exposed to the elements (rain, sun, etc.).
  - The manufacturer accepts no responsibility and the warranty will not apply for any commercial use, inappropriate handling or use of the appliance, any damage resulting from use for other purposes, faulty operations, non-professional repair or failure to comply with the instructions.
  - After removing the packaging, and before use, make sure the appliance and all the attachments are working well. The electrical plug and sheath should not be cracked or broken. If the conditions described above occur, immediately unplug the appliance from mains outlet and take it to an authorized After-Sales Service Centre for necessary checking.
  - The packing materials (plastic bags, expanded polystyrene, nails, etc.) should be kept away from children since they are potential sources of danger.
  - Put the appliance on a flat, smooth and stable surface. Do not put it close to/on hot surfaces as heaters, cooking hobs, flames and similar; furthermore, avoid the contact with easily flammable objects, as (curtains, cloths, paper, etc.).
  - Before connecting the appliance, make sure the line voltage is correct. The tag is located on the bottom of the appliance body.

## 2. Warnings

- If the plug does not fit into the wall outlet, have the wall outlet replaced with another type by a qualified electrician. He/she must also check that the cord is suitable for the power absorbed by the appliance. In general, it is not advisable to use an adaptor, multiple sockets, or an extension cord. If they are necessary, use only simple or multiple adaptors and extension cords that conform to safety regulations, being careful not to exceed the load limits indicated on the adaptor and the extension cord, and the maximum power indicated on the multiple adaptor.
- Do not leave the appliance connected when not in use. Remove the plug from the mains outlet when the appliance is not used.



*It is recommended to power the appliance through a residual current device (rcd) with a max. operating current of 30 mA.*



*Connect the appliance to the power mains through an earthed socket.*



*Avoid unplugging the appliance by pulling the power cord.*



*While in use, the power socket must be easily reachable in case it is necessary to unplug the appliance.*

### PRECAUTIONS FOR YOUR SAFETY

- Do not touch the appliance with wet or damp hands.
- Do not use the appliance with bare feet.
- Do not pull on the electrical cord or the appliance to disconnect the plug from the mains outlet.
- Do not put the wire close to sharpened edges, do not fix it and do not leave it hang.
- To avoid dangerous overheating, it is recommended that you unwind the electrical cord to its entire length and that you use the appliance as recommended in "Warnings" related to a correct use of the appliance.
- Before performing any cleaning or maintenance operation, disconnect the appliance from the mains outlet by unplugging it or by deactivating the electrical switch.
- Repairs must only be carried out by an after-sales centre authorized by the manufacturer. Always insist of genuine spare parts. Non-compliance with what has been stated above could compromise the safety of the appliance.



EN

## 2. Warnings

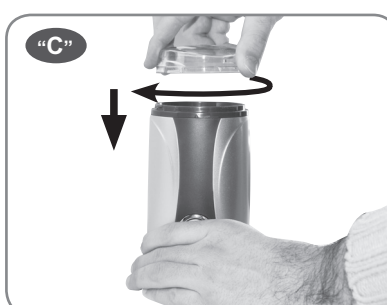
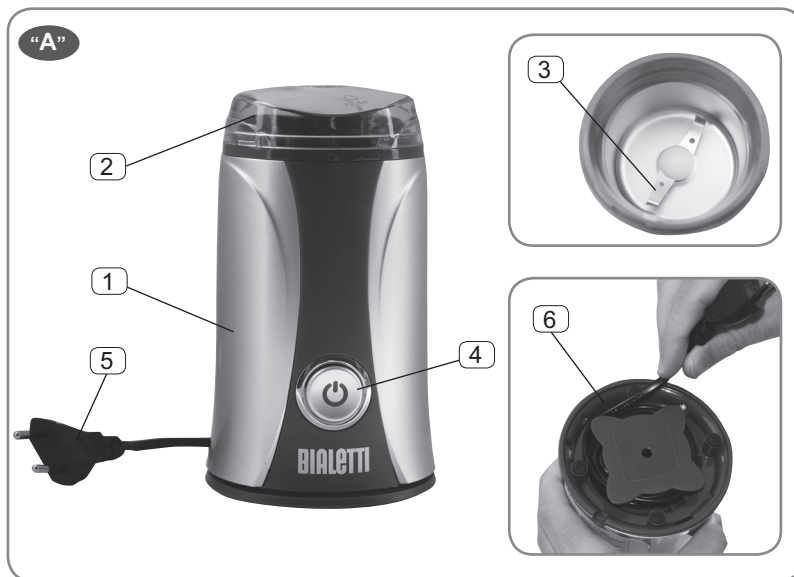
- If you decide not to use the appliance of this type anymore, it is recommended that you make it inoperable by cutting off the mains cord after removing the plug from the mains outlet. You should also render harmless those parts of the appliance that could be dangerous, especially for children who might use an abandoned appliance as a toy.



*The installation must be performed according to the manufacturer's instructions. Incorrect installation could cause damage to person, animals and things, for which the manufacturer cannot be held responsible.*

- Do not leave the appliance unattended during operation.
- Do not move the appliance whilst operating.
- In case of prolonged absences, turn the appliance off and disconnect the plug from the electric socket.
- Make sure the appliance is unplugged before cleaning operations.
- Never use the appliance empty.

3. Product description



**EN**

### 3. Product description

Technical specifications	MCF01	MCF02	MCF01B
Appliance dimensions (HxØ) (cm)	18x10,5		
Power voltage (V / Hz)	220-240 50/60		110 50/60
Power (W)	150		
Max. capacity (g)	50		

Description of the Appliance/controls (Fig. A)	
1	Motor unit
2	Lid
3	Blades
4	Luminous on/off button
5	Power cord
6	Cord winder

## 4. Use

### POSITIONING AND STARTING

Follow the following precautions when positioning the appliance:

- Put the appliance on a horizontal surface.
- Put the appliance so that it is protected against overheating.
- Plug the power cord into the power socket.



#### Warnings:

Electric shock hazard in case of use of the appliance with damaged power cord. Never start the appliance with damaged power cord.



#### Warnings:

Be careful, blades are very sharp!  
Do not touch with fingers!



#### Attention!

Blades rotate also after having released the on/off button.  
Wait some seconds before opening the lid and pour the content afterwards.



*Even when not in use, unplug the appliance before mounting or removing the single parts or before cleaning.*

- Raise lid (2) by rotating it counter clockwise Fig. B.
- Insert coffee beans into the appliance without going beyond the edge.
- Close lid (2) by rotating it clockwise Fig. C, until the notches on appliance body (1) are in correspondence to the flaps situated on the lid (2), Fig. D.
- Plug power cord (5) into a socket. Press then on/off button (4), Fig. E.



*After each use, before removing the lid from the motor body, unplug the appliance.*





EN

## 4. Use

### TIPS

- The level of processing will depend on the operating time and the blade rotation speed.
- To obtain a perfect result, work in cycles.



*If the blades do not turn freely, make sure that the container is not too full, otherwise, unplug the appliance, remove the obstruction and proceed with chopping again.*

## 5. Maintenance



**Warnings:**  
Electrocution hazard.  
Before cleaning, always disconnect the plug from the electrical socket.

- After the use, when the appliance is unplugged and blades (3), lid (2), and motor body (1) are clean, reel the power cord (5) on appropriate cable tidy (6) - Fig. A - and place it on a flat surface.



*Never immerse the motor unit (1) in water or other liquids.*



**Warnings:**  
Cutting hazard.  
Blades are very sharp!  
Do not touch with fingers!

- To clean the motor unit (1) and the lid (2), use a damp cloth avoiding the use of abrasive detergents.
- Clean the blades (3) using a dry small brush (not provided).



## 6. Warranty

The appliance is guaranteed for two years from the date of delivery.

The appliance is guaranteed for two years from the date of delivery, as shown by the date on the receipt/invoice, unless the purchaser can prove that delivery took place on a later date.

In case of defects on the product existing prior to delivery, Bialetti guarantees the repair or replacement of same, at no charge to the purchaser, unless one of the two remedies is disproportionate to the other. The purchaser is responsible for reporting any conformity defects no later than two months from discovery of same.

The warranty does not cover those parts found to be faulty as a result of negligence or careless use, for example:

- Damages caused by impacts, falls or scratches owing to the use of improper objects.
- Damages caused by limestone or failure to decalcify it on a regular basis.
- Failure to abide by the operating instructions for the appliance.
- Incorrect installation or maintenance carried out by unauthorised persons.
- Normal wear and tear.
- Damages caused by modifications made to the inside of the appliance.
- Damages caused through use of a voltage other than that stated in the use and maintenance manual.
- Damages from transport or circumstances that cannot be attributed to defects in the material or workmanship of the appliance.
- Damages arising from repairing carried out by unauthorized service centres.

The warranty also excludes all cases of improper use of the appliance or any instances of professional use.

Bialetti refuses to accept any liability for damage that may directly or indirectly be caused to people, property or pets as a result of failure to abide by all of the guidelines and instructions in this booklet concerning the installation, use and maintenance of the appliance.

This warranty is without prejudice to contractual guarantees made to the retailer.

## 7. Disposal of the appliance

- This product complies with the Directive 2012/19/EU.
- The symbol representing the crossed out trash can on the appliance indicates that the product, at the end of its useful life, must be treated separately from domestic waste. It must be taken to a recycling centre for electrical and electronic appliances or turned in to the point of sale when purchasing a new, equivalent, appliance.
- The user is responsible for taking the appliance to the recycling centre at the end of its life, under penalty of the sanctions foreseen by the current legislation on waste handling.
- Correct consignment of the no-longer used appliance to a recycling centre for treatment and environmentally compatible elimination contributes to avoiding a negative impact on the environment and public health, and permits recycling of the materials from which the product is made.
- For more detailed information regarding the available collection systems, contact the local refuse centre or the store where the product was purchased.
- The manufacturer and the importers comply with their responsibility for recycling, treating, and environmentally compatible disposal of waste both directly and in a collective system.



The manufacturer reserves the right to make changes for regulatory, industrial, commercial or aesthetic reasons.



## 8. Problems/causes/solutions

Problem found	Possible cause	Solution
The appliance does not work.	Plug not inserted.	Check proper insertion of the plug or insert it into a different power socket.
	The lid was not inserted properly.	Follow the instructions in this manual.
	The voltage required for the appliance does not correspond to the available mains voltage.	Check the mains voltage with the values required for the appliance.
	The coffee powder blocks the motor.	After each use, clean thoroughly the motor unit container. Rotate the blades for a complete turn using a wooden tool (e.g. spoon).
The appliance does not grind properly.	Use a material other than coffee.	Follow the instructions in this manual.
	Too many coffee beans were inserted.	Do not exceed the amount indicated in this manual.
	The coffee beans are damp or badly preserved.	Use dry coffee beans, free from moisture, within the expiry date indicated on the product.
	Possible faulty blades.	Bring the appliance to the nearest service centre Bialetti.
The appliance vibrates and generates noise.	The appliance is not placed on a stable surface.	Position the appliance on a stable surface. Put it on a rubber mat to reduce vibrations and noise. The noise is normal, as the appliance is breaking and grinding dry coffee beans.





FR

## 1. Introduction

Cher client,

Il est recommandé de lire et de respecter scrupuleusement les normes de sécurité suivantes.

Conserver ce manuel d'instructions dans un lieu sûr afin de pouvoir le consulter facilement dans l'avenir.

Bialetti Industrie S.p.A. décline toute responsabilité face aux conséquences dérivant d'un usage non conforme.

Lire et suivre les instructions d'emploi avant d'utiliser l'appareil.

Conserver les instructions d'emploi près de l'appareil pour une consultation rapide et les remettre aux éventuels futurs propriétaires/utilisateurs de l'appareil.

### Déclaration de conformité

Le constructeur déclare sous sa propre responsabilité que l'appareil auquel se réfère ce Manuel de mode d'emploi est conforme aux prescriptions de la directive CE en matière d'appareils à usage domestique. Il est également déclaré que cet appareil est conforme aux prescriptions en matière de limitation des perturbations radioélectriques.

Afin d'améliorer le produit et/ou pour des contraintes de fabrication, le constructeur se réserve le droit d'apporter des modifications techniques, esthétiques et dimensionnelles sans préavis.

### Informations sur les Normatives

L'appareil est conforme aux Directives :  
2004/108/CE; 2006/95/CE ; Rég. (CE) n.1935/2004 et Rég. (CE) 2023/2006



## 2. Remarques

### DESCRIPTION DES SYMBOLES EMPLOYÉS



#### ATTENTION

Suivre toujours scrupuleusement les informations portant le pictogramme d'ATTENTION ou d'AVERTISSEMENT.

Le signal d'AVERTISSEMENT indique un danger de lésions graves possibles ; ATTENTION indique par contre un danger de lésions légères possibles.



#### LIRE LE MANUEL DE MODE D'EMPLOI

Indique qu'il faut lire ce manuel avant l'utilisation de l'appareil pour un fonctionnement correct afin d'éviter tout risque de choc électrique et/ou de brûlures.



#### CONSEILS

Ce symbole indique les conseils donnés par le constructeur de l'appareil pour l'intégrité et l'usage correct du produit.

### AVERTISSEMENTS GENERAUX

Lire attentivement les avertissements contenus dans le présent mode d'emploi car ils fournissent des indications importantes sur la sécurité d'installation, d'utilisation et d'entretien. La non observation des avis indiqués à travers les mots : dangers, remarques et précautions reportés ci-dessous peut entraîner de graves lésions personnelles, voire mortelles, ou être la cause d'incendies, d'explosions et/ou de dommages à la propriété.



Cet appareil a été conçu pour un usage domestique ou similaire, comme par exemple :



Les zones cuisine dans les magasins, les bureaux et autres lieux de travail; les habitations rurales; les chambres d'hôtes et structures similaires; les hôtels, les motels et autres lieux résidentiels (pour l'usage exclusif des clients).



Les enfants doivent être surveillés afin qu'ils ne jouent pas avec l'appareil.



Ne plongez jamais le corps moteur (1) dans l'eau ou d'autres liquides, utiliser un chiffon humide pour leur nettoyage.



Si le fil d'alimentation de cet appareil est endommagé, il doit être remplacé exclusi-





FR

## 2. Remarques

vement par un centre technique agréé par le constructeur ainsi que les pièces spéciales et nécessaires au bon fonctionnement de l'appareil.



Utilisez l'appareil exclusivement pour la mouture des grains de café.



Les lames sont très affûtées, manipulez-les avec attention durant les phases de nettoyage.

- Ne pas essayer d'affûter les lames.
- Pour éviter les surchauffés, l'appareil ne doit pas fonctionner pendant plus de 20 secondes consécutives. Respectez des intervalles de 60 secondes pour lui permettre de refroidir.



Uniquement à usage domestique



Cet appareil doit être exclusivement destiné à l'usage pour lequel il a été conçu, c'est-à-dire pour la mouture des grains de café.

- L'appareil a été conçu pour un usage interne et non pas pour des températures extrêmes; par conséquent, ne l'exposez pas aux agents atmosphériques (pluie, soleil, etc.).
- En cas d'usage commercial, d'usage non conforme aux instructions, de dommages éventuels dérivant de destinations d'usage impropres, de mauvais fonctionnement, de réparation non professionnelle ou de non observance des instructions, le producteur décline toute responsabilité et est autorisé à ne pas appliquer les termes de la garantie.
- Après avoir enlevé l'emballage et avant l'utilisation de cet appareil, assurez-vous de son intégrité mécanique et de tous ses accessoires. La gaine et la fiche du câble d'alimentation ne doivent pas présenter de ruptures ou fissures. Si le cas ci-dessus se présente, ne pas utiliser l'appareil, débrancher immédiatement la prise de courant et déposer votre article dans un centre d'assistance technique autorisé pour les vérifications nécessaires.
- Les éléments d'emballage (sachet plastique, polystyrène expansé, agrafe etc...) ne doivent pas être laissés à la portée des enfants afin d'éviter tout danger.
- Placez l'appareil sur une surface plane, régulière et stable. Ne le positionnez pas près de surfaces chaudes comme les radiateurs, les plans de cuisson, les flammes et similaires, ni au contact d'objets facilement inflammables comme les rideaux, les chiffons ou le papier.
- Avant de brancher l'appareil, s'assurer que les données indiquées sur la plaque signalétique correspondent à celles du réseau d'alimentation

## 2. Remarques

électrique. La plaque est apposée sur le corps de l'appareil.

- En cas d'incompatibilité entre la prise de votre appareil et celle de la prise secteur, faire substituer la prise par une prise adaptée, par un professionnel qualifié. Ce dernier en particulier, devra vérifier que la section des câbles de la prise est conforme à la puissance absorbée par l'appareil. En général, l'emploi d'adaptateurs, de prises multiples et/ou de rallonges est déconseillé. Si toutefois leur emploi était indispensable, il est nécessaire de n'utiliser que des adaptateurs simples ou multiples et des rallonges conformes aux normes de sécurité en vigueur, en veillant cependant à ce que la limite de résistance en valeur de courant, indiquée sur l'adaptateur simple et sur les rallonges, ainsi que la limite de puissance maximale indiquée sur l'adaptateur multiple, ne soient pas dépassées.
- Ne pas laisser l'appareil inutilement sous tension. Débrancher la fiche de la prise de courant lorsque l'appareil n'est pas utilisé.



*Nous recommandons d'alimenter l'appareil avec un interrupteur différentiel dont le courant de fonctionnement ne dépasse pas 30 mA.*



*L'appareil doit être rigoureusement branché au réseau électrique au moyen d'une prise de terre.*



*Évitez de débrancher l'appareil en tirant sur le cordon électrique.*



*Pendant le fonctionnement, la prise de courant doit être facilement accessible dans le cas où il serait nécessaire de débrancher l'appareil.*

### PRECAUTIONS POUR VOTRE SECURITE

- Ne pas toucher l'appareil avec les mains mouillées ou humides.
- Ne pas utiliser l'appareil nu-pieds.
- Ne pas tirer sur le câble d'alimentation ou l'appareil lui-même pour le débrancher de la prise de courant.
- N'approchez pas le cordon électrique à des rebords coupants, ne le fixez pas et ne le laissez pas pendre.
- Pour éviter les surchauffures dangereuses, il est conseillé de dérouler le cordon électrique sur toute sa longueur et d'utiliser l'appareil selon les instructions reportées dans le paragraphe "Avertissements" concernant l'usage correct de l'appareil.
- Avant toute opération de nettoyage ou d'entretien, déconnecter l'appareil du réseau d'alimentation électrique, soit en débranchant la prise, soit en éteignant l'interrupteur de l'appareil.



FR

## 2. Remarques

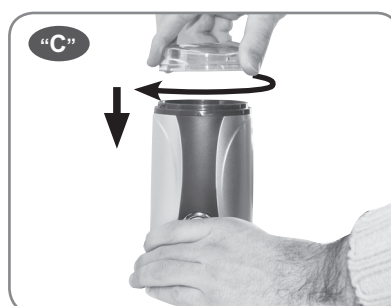
- Pour l'éventuelle réparation contacter uniquement un centre d'assistance technique habilité par le constructeur pour commander les pièces de rechanges originales. La non observation de cette recommandation peut compromettre la sécurité de l'appareil.
- Dès lors que vous décidez de ne plus utiliser un appareil de ce type et de vous en séparer, nous vous recommandons de le rendre inopérant en coupant la prise après l'avoir débranché de la prise secteur. Aussi, est-il recommandé de rendre inutilisables toutes les parties dangereuses de l'appareil, surtout pour les enfants qui pourraient jouer avec l'appareil.



*L'installation doit être effectuée conformément aux indications du constructeur. Une erreur d'installation peut causer des dommages sur personne, animaux ou autre, cela n'engageant en aucun cas la responsabilité du constructeur.*

- Ne jamais laisser l'appareil allumé sans surveillance.
- Ne pas déplacer l'appareil pendant son fonctionnement.
- En cas d'absence prolongée, éteindre l'appareil et débrancher la fiche de la prise de courant.
- Contrôlez que la fiche soit débranchée de la prise de courant avant de procéder aux opérations de nettoyage.
- Ne faire tourner l'appareil à vide.

## 3. Description du produit



**FR**

### 3. Description du produit

Caractéristiques techniques	MCF01	MCF02	MCF01B
Dimensions de l'appareil (Hxø) - cm	18x10,5		
Tension d'alimentation (V / Hz)	220-240 50/60		110 50/60
Puissance (W)	150		
Capacité max (gr.)	50		

Description de l'appareil/commandes (Fig. A)	
1	Corps moteur
2	Couvercle
3	Lames
4	Poussoir lumineux de mise en marche
5	Câble d'alimentation
6	Enrouleur de câble

## 4. Utilisation

### EMPLACEMENT ET MISE EN MARCHÉ

Adoptez les précautions suivantes pour l'emplacement de l'appareil :

- Placez l'appareil sur une surface parfaitement horizontale.
- Placez l'appareil de façon à ce qu'il soit protégé des risques de surchauffe.
- Branchez la prise de courant.



#### Avertissement :

Risque d'électrocution en cas d'utilisation de l'appareil avec son cordon électrique endommagé. Ne mettez jamais l'appareil en marche si son câble d'alimentation est endommagé.



#### Avertissement :

Attention : les lames sont très affûtées !  
Ne les touchez pas avec vos doigts !



#### Attention!

Les lames tournant même après avoir relâcher le poussoir de démarrage.  
Attendre quelques secondes avant d'ouvrir le couvercle et de verser le contenu du récipient.



*Même lorsque l'appareil n'est pas en marche, débrancher la fiche de la prise de courant électrique avant d'installer ou de démonter les composants ou avant de procéder au nettoyage de l'appareil.*

- Soulever le couvercle (2) en le tournant vers la gauche Fig. B.
- Verser les grains de café à l'intérieur de l'appareil en faisant attention de ne pas dépasser le bord.
- Refermer le couvercle (2) en le tournant vers la droite Fig. C, en faisant coïncider les crans situés sur le corps de l'appareil (1) avec les ailettes présentes sur le couvercle (2) Fig. D.
- Branchez la fiche du cordon d'alimentation (5) dans la prise de courant. Appuyer ensuite sur le poussoir de mise en marche (4) Fig. E.



*Débrancher la fiche d'alimentation moteur après chaque utilisation et avant de retirer le couvercle du corps moteur.*



FR

## 4. Utilisation

### CONSEILS

- Le degré de préparation dépend du temps de fonctionnement et de la vitesse de rotation de la lame.
- Pour obtenir un résultat optimal, procéder par cycles.



*Si les lames ne tournent pas librement, vérifier que le récipient ne soit pas trop plein; si c'est le cas, débrancher la fiche électrique du moteur, retirer l'obstacle et reprendre le hachage.*

## 5. Entretien



**Avertissement :**  
Risques d'électrocution.  
Avant d'effectuer les opérations de nettoyage, débranchez toujours le cordon électrique de la prise de courant.

- A la fin de l'utilisation, après avoir débranché la fiche de la prise de courant et nettoyé les lames (3), le couvercle (2) et le corps moteur (1), enrouler le cordon d'alimentation (5) sur son enrouleur (6) Fig. A et poser l'appareil sur un plan.



*Ne plongez jamais le corps moteur (1) dans l'eau ou d'autres liquides.*



**Avertissement :**  
Danger de coupure.  
Les lames sont très affûtées !  
Ne les touchez pas avec vos doigts !

- Pour nettoyer le corps moteur (1) et le couvercle (2), utiliser un chiffon humide en évitant l'emploi de produits abrasifs.
- Pour nettoyer les lames (3), utiliser un pinceau sec (non fourni en dotation).





FR

## 6. Garantie

L'appareil est garanti pour une période de deux ans à compter de la date de livraison.

La date faisant foi sera celle reportée sur le bon d'achat/facture, à moins que l'acheteur ne prouve que la livraison a été successive à cette date.

En cas de vice du produit préexistant à la date de livraison, Bialetti garantit la réparation ou la substitution de l'appareil sans aucun frais, à moins que l'une des deux solutions résulte disproportionnée par rapport à l'autre. L'acheteur a le devoir de dénoncer au vendeur le défaut de conformité dans les deux mois qui suivent la découverte du défaut.

La garantie ne couvre pas les parties résultant défectueuses à cause d'une négligence ou d'une utilisation impropre, comme par exemple :

- Dommages dérivant de heurts, chutes ou rayures dues à l'emploi d'ustensiles non appropriés.
- Pannes causées par le calcaire ou par une décalcification non périodique.
- Non respect des instructions pour le fonctionnement de l'appareil.
- Installation incorrecte ou mauvais entretien effectués par des personnes non autorisées.
- Usure normale.
- Dommages provoqués par des modifications effectuées par l'acheteur.
- Dommages dus à un voltage différent de celui indiqué sur le manuel de mode d'emploi et d'entretien.
- Dommages dus au transport à savoir à des circonstances qui ne peuvent pas être imputées à des vices de fabrication de l'appareil.
- Dommages provoqués par des interventions effectuées par des centres de service après-vente non qualifiés.

La garantie est par ailleurs exclue dans tous les cas d'usage impropre de l'appareil et en cas d'usage professionnel.

Bialetti décline toute responsabilité face aux éventuels dommages directs ou indirects envers les personnes, choses et animaux domestiques, dérivant de la non observation de toutes les prescriptions indiquées dans cette notice d'instructions en thème d'installation, d'usage et d'entretien de l'appareil.

Exception faite pour les actions contractuelles de garantie envers le vendeur.

## 7. Elimination de l'appareil

- Ce produit est conforme à la Directive 2012/19/UE.
- Le symbole de la corbeille barrée reporté sur l'appareil indique que le produit doit être traité séparément des déchets urbains à la fin de sa durée de vie. Il doit être remis à un centre de collecte différenciée pour appareils électriques et électroniques ou bien au vendeur lors de l'acquisition d'un nouvel appareil équivalent.
- L'utilisateur est responsable de la remise de l'appareil en fin de vie aux structures de collecte appropriées, sous peine de sanctions prévues par la loi en vigueur en matière de déchets.
- La collecte différenciée, permettant l'envoi successif de l'appareil usagé au recyclage, au traitement et à l'élimination dans le respect de l'environnement, permet d'éviter tout impact négatif sur l'environnement et sur la santé, et favorise le recyclage des matières du produit.
- Pour plus d'information détaillée relative aux déchets électriques, veuillez vous rapprocher de la déchèterie de votre localité ou de l'endroit dans lequel vous l'avez acheté.
- Les constructeurs et les importateurs obtempèrent, sous leur propre responsabilité, au recyclage, au traitement et à l'élimination dans le respect de l'environnement, soit directement, soit en participant à un système collectif.



Le fabricant se réserve le droit d'apporter à ses produits toute modification opportune dictée par des raisons normatives, industrielles, commerciales ou esthétiques.

## 8. Problèmes/causes/solutions

Problèmes rencontrés	Cause possible	Solution
L'appareil ne fonctionne pas.	Prise débranchée.	Contrôler le branchement correct de la prise ou brancher l'appareil à une prise différente.
	Le couvercle n'a pas été introduit correctement.	Respecter les instructions du présent manuel.
	La tension d'utilisation requise par l'appareil ne correspond pas à la tension disponible.	Comparer la tension du réseau aux valeurs requises par l'appareil.
	La poudre de café bloque le moteur.	Après chaque utilisation, nettoyer soigneusement le bac du moteur. A l'aide d'un outil en bois (par exemple le manche d'une cuillère), faire effectuer à la lame une rotation complète.
L'appareil ne moule pas correctement.	Utilisation de produits autres que du café.	Respecter les instructions du présent manuel.
	Trop de grains de café ont été insérés.	Ne pas dépasser la quantité indiquée dans le présent manuel.
	Les grains de café sont humides ou mal conservés.	Utiliser des grains de café secs, non humides, en respectant la date limite de consommation indiquée sur le produit.
	Possibilité de lames défectueuses.	Apporter l'appareil au centre d'assistance Bialetti le plus proche.
L'appareil vibre et est bruyant.	L'appareil n'est pas placé sur un plan stable.	Placer l'appareil sur un plan stable. Placer l'appareil sur un petit tapis en caoutchouc réduit les vibrations et le bruit. Le bruit est normal, car l'appareil brise et moule des grains de café secs.





DE

## 1. Einführung

Verehrter Kunde,

Bitte die nachstehenden Sicherheitsvorschriften aufmerksam lesen und strikt einhalten.

Diese Anleitung für zukünftiges Nachschlagen an einem sicheren Ort aufbewahren.

Bialetti Industrie S.p.A verweigert jede Haftung für die Folgen von nicht vorschriftsgemäßer Verwendung des Geräts.

Bitte vor Benutzung des Geräts die nachstehende Betriebsanleitung vollständig lesen.

Die Betriebsanleitung für zukünftiges Nachschlagen in der Nähe des Geräts aufbewahren und an eventuell nachfolgende Betreiber weitergeben.

### Konformitätserklärung

Der Hersteller erklärt unter eigener Verantwortung, dass das Gerät, auf welches sich diese Betriebsanleitung bezieht, mit den Vorschriften der EG-Richtlinien für Haushaltsgeräte konform ist. Darüber hinaus erklärt der Hersteller, dass das Gerät mit den Vorschriften bezüglich der Beschränkung funkelektrischer Störungen konform ist.

Der Hersteller behält sich das Recht vor, zur Verbesserung des Produkts und aus konstruktiven Erfordernissen alle Änderungen von Technologie, Aussehen und Größe ohne vorherige Ankündigung vorzunehmen.

### Angewandte Vorschriften

Das Gerät entspricht den Richtlinien:

2004/108/EG; 2006/95/EG, Verordnung (EG) Nr.1935/2004 und Verordnung (EG) Nr. 2023/2006



## 2. Hinweise

### BESCHREIBUNG DER VERWENDETEN SYMBOLE



#### ACHTUNG

Informationen, die mit dem Piktogramm ACHTUNG oder WARNHINWEIS gekennzeichnet sind, müssen stets strikt eingehalten werden. Die Angabe „WARNHINWEIS“ weist auf die Gefahr möglicher schwerer Verletzungen hin. Die Angabe „ACHTUNG“ weist dagegen auf die Gefahr möglicher leichter Verletzungen hin.



#### BITTE BETRIEBSANLEITUNG LESEN

Es weist auf die Notwendigkeit hin, vor Beginn des Betriebs die vorliegenden Anleitung zu lesen, um eine einwandfreie Funktion zu erzielen und die Gefahr von Stromschlägen und/oder Verbrennungen zu vermeiden.



#### EMPFEHLUNGEN

Dieses Symbol bedeutet, dass die Empfehlungen des Herstellers bezüglich des Schutzes und der korrekten Verwendung des jeweiligen Produkts befolgt werden müssen.

### ALLGEMEINE HINWEISE

Lesen Sie die Hinweise in diesem Handbuch aufmerksam durch. Es enthält wichtige Informationen zur Sicherheit bei der Installation, der Nutzung und der Wartung des Geräts. Die mangelnde Berücksichtigung der nachstehenden Angaben, die mit den Worten: Gefahr, Warnhinweis und Vorsicht gekennzeichnet sind, kann zu schweren, sogar tödlichen Personenverletzungen führen, einen Brand oder Explosionen auslösen und /oder Sachschäden verursachen.



Diese Gerät ist für den Hausgebrauch bzw. einen vergleichbaren Einsatz ausgelegt, wie beispielsweise:



Teeküchen in Geschäften, Büros und anderen Arbeitsplätzen, Bauernhöfe, Bed and Breakfasts und vergleichbaren Strukturen, Hotels, Motels und sonstige Unterkünfte (nur für Kunden).









Kinder müssen überwacht werden, damit sie nicht mit dem Gerät spielen.



DE

## 2. Hinweise

-  Das Motorgehäuse (1), niemals in Wasser oder sonstige Flüssigkeiten tauchen und einen feuchten Lappen zum Reinigen benutzen.
-  Sollte das Stromkabel des Geräts beschädigt sein, darf es ausschließlich von einem autorisierten Kundendienstzentrum des Herstellers ausgetauscht werden, da dazu Spezialwerkzeug erforderlich ist.
-  Das Gerät ausschließlich zum Mahlen von Kaff eebohnen verwenden.
-  Die Messer sind sehr scharf. Gehen Sie daher bei der Reinigung vorsichtig damit um.
  - Nicht versuchen, die Messer nachzuschleifen.
  - Um ein Heißlaufen zu vermeiden, darf das Gerät nicht länger als 20 Sekunden ununterbrochen in Betrieb bleiben. Danach muss es 60 Sekunden abkühlen.
-  Nur für den Hausgebrauch.
-  Dieses Gerät darf ausschließlich zu dem Zweck verwendet werden, für den es ausdrücklich entwickelt wurde, d.h. zum Mahlen von Kaff eebohnen.
  - Das Gerät wurde für den Einsatz in Innenräumen konzipiert und ist nicht für extreme Außentemperaturen geeignet. Das Gerät darf keinen Wittereinfl üssen ausgesetzt werden (Regen, Sonne usw.).
  - Im Fall kommerzieller Verwendung, nicht den Anweisungen entsprechendem Betrieb, Schäden infolge der Verwendung zu anderweitigen Zwecken, nicht fachgerecht ausgeführten Reparaturen und Nichteinhaltung der vorliegenden Anleitung verweigert der Hersteller jede Haftung und ist berechtigt, die Garantieleistung zu verweigern.
  - Prüfen Sie sofort nach dem Auspacken und vor jedem Gebrauch, ob das Gerät und alle seine Zubehörteile unbeschädigt sind. Der Gerätestecker und die Hüllen des Gerätekabels dürfen keine Risse oder Schäden aufweisen. Bei Schäden dieser Art das Gerät sofort ausschalten, den Netzstecker sofort aus der Steckdose ziehen und das Gerät zur Reparatur in

## 2. Hinweise

- ein autorisiertes Kundendienstzentrum bringen.
- Das Verpackungsmaterial (Plastikbeutel, Styropor, Nägel usw.) ist eine mögliche Gefahrenquelle für Kinder und muss deshalb für diese unerreichbar aufbewahrt werden.
- Das Gerät auf einer ebenen, gleichmäßigen und stabilen Fläche aufstellen. Nicht neben oder auf heißen Flächen wie Heizkörpern, Kochplatten, offenen Flammen usw. noch im Kontakt mit leicht entzündlichen Gegenständen wie Gardinen, Wäsche, Papier usw. aufstellen.
- Bevor das Gerät an den Strom angeschlossen wird, sicherstellen, dass die Angaben auf dem Typenschild mit den Merkmalen des Stromnetzes übereinstimmen. Das Typenschild befindet sich an der Unterseite auf dem Gerätekörper.
- Sollten die Steckdose und der Stecker des Geräts nicht zusammenpassen, die Steckdose von Fachkräften durch eine geeignete ersetzen lassen. Der Experte muss auch überprüfen, dass der Kabelquerschnitt der Steckdose für die Leistungsaufnahme des Geräts geeignet ist. Im Allgemeinen sollte man auf die Benutzung von Adaptern, Mehrfachsteckdosen und/oder Verlängerungskabeln verzichten. Sollte deren Verwendung aber unumgänglich sein, benutzen Sie nur einfache oder mehrfache Adapter und Verlängerungskabel, die den geltenden Sicherheitsbestimmungen entsprechen, und achten Sie auch darauf, dass der Grenzwert der Strombelastbarkeit (auf einfachen Adaptern und Verlängerungskabeln angegeben) nicht überschritten wird. Bei mehrfachen Adaptern achten Sie auf die angegebene Maximalleistung.
- Das Gerät nicht unnötig eingeschaltet lassen. Wenn es nicht gebraucht wird, den Stecker aus der Steckdose ziehen.



*Es empfiehlt sich, das Gerät über einen Differentialschalter mit einem Schaltstrom von maximal 30 mA zu betreiben.*



*Das Gerät muss unbedingt an einer geerdeten Steckdose angeschlossen werden.*



*Nicht am Stromkabel ziehen, um den Stecker aus der Steckdose zu ziehen.*



*Während des Betriebs muss die Steckdose für den Fall, dass die Stromversorgung des Geräts unterbrochen werden muss, leicht zu erreichen sein.*





DE

## 2. Hinweise

### SICHERHEITSVORKEHRUNGEN

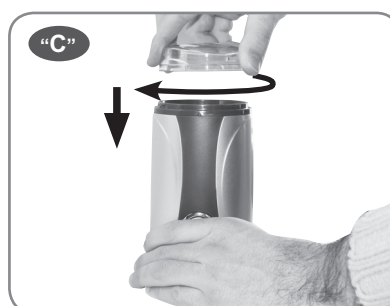
- Das Gerät nicht mit nassen oder feuchten Händen anfassen.
- Das Gerät nicht barfuß benutzen.
- Nicht am Stromversorgungskabel oder am Gerät selbst zerren, um den Stecker aus der Steckdose zu ziehen.
- Das Kabel nicht über scharfe Kanten führen, befestigen oder hängen lassen.
- Um ein gefährliches Überhitzen zu vermeiden, sollte das Kabel in seiner ganzen Länge ausgerollt werden. Außerdem müssen die Empfehlungen im Abschnitt „Hinweise für korrekten Einsatz des Geräts“ eingehalten werden.
- Bevor Sie das Gerät reinigen oder Wartungen daran ausführen, ist grundsätzlich immer die Spannungsversorgung des Geräts zu unterbrechen, entweder durch Ziehen des Gerätesteckers aus der Steckdose oder durch Abschalten der Anlage.
- Für Reparaturen wenden Sie sich ausschließlich an eine vom Herstellers autorisierte Kundendienststelle. Verlangen Sie nur Originalersatzteile. Die Nichtbeachtung dieser Bestimmungen kann die Sicherheit des Gerätes in Frage stellen.
- Wenn Sie beschließen, ein Gerät dieses Typs nicht mehr zu benutzen, muss es funktionsuntüchtig gemacht werden, indem das Elektrokabel nach Herausziehen des Steckers durchgeschnitten wird. Außerdem sollte man die Teile des Gerätes unschädlich machen, die eine Gefahrenquelle für Kinder darstellen, wenn diese damit spielen sollten.



*Die Installation ist aufgrund der Anweisungen des Herstellers vorzunehmen. Eine fehlerhafte Installation kann zu Personen-, Tier- und Sachschäden führen, für welche der Hersteller nicht haftet.*

- Während des Betriebs das Gerät nicht unbeaufsichtigt lassen.
- Das Gerät nicht transportieren, solange es in Betrieb ist.
- Wenn es längere Zeit nicht benutzt wird, das Gerät abschalten und den Stecker aus der Steckdose ziehen.
- Bevor die Reinigung vorgenommen wird, sicherstellen, dass die Stromversorgung unterbrochen wurde.
- Lassen Sie das Gerät nie leer laufen.

## 3. Beschreibung des Produkts





DE

### 3. Beschreibung des Produkts

Technische Merkmale	MCF01	MCF02	MCF01B
Abmessungen (HxØ) (cm)	18x10,5		
Stromversorgungsspannung (V / Hz)	220-240 50/60		110 50/60
Leistung (W)	150		
Fassungsvermögen (g)	50		

Beschreibung des Gerätes / Bedienelemente (Abb. A)	
1	Motorgehäuse
2	Deckel
3	Messer
4	Einschalt- Leuchttaste
5	Versorgungskabel
6	Kabelaufwickler

## 4. Verwendung

### ABSTELLEN UND EINSCHALTEN

Alle erforderlichen Vorsichtsmaßnahmen zum Abstellen des Gerätes ergreifen:

- Das Gerät auf eine waagerechten Fläche stellen.
- Das Gerät so stellen, dass es gegen Überhitzung geschützt wird.
- Den Stecker in eine Steckdose einstecken.



**Hinweis:**

Wenn das Gerät mit beschädigtem Versorgungskabel betrieben wird, besteht Stromschlaggefahr. Das Gerät nicht in Betrieb setzen, wenn das Versorgungskabel beschädigt ist.



**Hinweis:**

Die Messer sind sehr scharf!  
Keinesfalls mit den Fingern berühren!



**Achtung!**

Die Messer laufen noch eine Weile nach der Einschalttaste noch eine Weile nach. Deshalb muss vor dem Öffnen des Deckels und Entnahme des Mahlguts einige Sekunden abgewartet werden.



*Auch wenn das Gerät nicht in Betrieb ist, vor dem Einsetzen oder Entfernen der einzelnen Zubehörteile oder vor der Reinigung stets den Stecker aus der Steckdose ziehen.*

- Den Deckel (2) gegen der Uhrzeigersinn drehen und abheben (Abb. B).
- Die Kaffeebohnen einfüllen, ohne die Behälterkante zu überschreiten.
- Den Deckel (2) durch Drehen im Uhrzeigersinn schließen (Abb. C), wobei darauf geachtet werden muss, dass die Kerben am Gerätegehäuse (1) mit den Noppen des Deckels (2) übereinstimmen (Abb. D).
- Den Stecker des Versorgungskabels (5) in eine Steckdose stecken und die Einschalt-Taste (4) drücken (Abb. E).



*Den Stecker nach jedem Gebrauch und vor Entfernen des Deckels vom Motorgehäuse aus der Steckdose ziehen.*



DE

## 4. Verwendung

### EMPFEHLUNGEN

- Die Verarbeitungseinheit ist von der Betriebsdauer und von der Rotationsgeschwindigkeit des Messers abhängig.
- Um ein optimales Ergebnis zu erzielen, empfiehlt es sich, zyklisch zu arbeiten.



*Wenn die Messer nicht frei drehen, kontrollieren, ob zu viel Material in den Behälter gefüllt wurde. In diesem Fall den Stecker aus der Steckdose ziehen, das Hindernis beseitigen und das Gerät wieder in Betrieb setzen.*

## 5. Wartung



**Hinweis:**  
Es besteht Stromschlaggefahr.  
Vor Reinigungsarbeiten immer den Netzstecker aus der Dose ziehen.

- Nach dem Gebrauch den Stecker aus der Steckdose ziehen, die Messer (3), den Deckel (2) und das Motorgehäuse (1) reinigen und das Versorgungskabel (5) um den Kabelaufwickler (6) rollen (Abb. A) und auf einer Fläche ablegen.



*Das Motorgehäuse (1) keinesfalls in Wasser oder sonstige Flüssigkeiten tauchen.*



**Hinweis:**  
Gefahr von Schnittverletzungen.  
Die Messer sind sehr scharf!  
Keinesfalls mit den Fingern berühren!

- Zur Reinigung des Motorgehäuses (1) und des Deckels (2) ein feuchtes Tuch benutzen. Keine Scheuermittel verwenden.
- Zur Reinigung der Messer (3) einen trockenen Pinsel verwenden (nicht mitgeliefert).



DE

## 6. Garantie

Die Garantie des Geräts dauert zwei Jahre ab Lieferdatum. Ausschlaggebend ist das Datum des Kassenzettels bzw. der Rechnung, es sei denn, dass der Käufer eine spätere Lieferung nachweisen kann. Im Fall von Defekten, die im Moment der Lieferung bereits vorhanden waren, übernimmt Bialetti die kostenlose Reparatur oder den Austausch des Geräts, falls eine der beiden Lösungen übermäßige Kosten mit sich bringt. Der Käufer ist gehalten, Konformitätsmängel beim Verkäufer innerhalb von zwei Monaten ab Feststellung des Mangels zu melden. Von der Garantie ausgeschlossen sind alle Teile, deren Schaden auf Nachlässigkeit oder unsachgemäße Verwendung zurückzuführen ist, wie beispielsweise:

- Schäden infolge von Stößen, Stürzen oder Kratzern wegen Verwendung ungeeigneter Küchengeräte.
- Störungen infolge von Verkalkung bzw. nicht regelmäßiger Entkalkung.
- Mangelnde Einhaltung der Betriebsanleitung des Geräts.
- Falsche Installation oder Wartung durch nicht autorisierte Personen.
- Normaler Verschleiß.
- Schäden durch willkürliche Veränderungen im Inneren des Geräts.
- Schäden durch Betrieb mit einer nicht den Angaben des Betriebs- und Wartungsanleitung übereinstimmenden Spannung.
- Schäden durch Transport oder sonstige Umstände, die nicht als Fertigungsfehler des Geräts zu betrachten sind.
- Schäden durch Reparaturen, die bei nicht qualifizierten Kundendienststellen vorgenommen wurden.

Die Garantie wird auch in allen Fällen unsachgemäßen oder professionellen Gebrauchs des Geräts hinfällig.

Bialetti trägt keinerlei Haftung für Schäden an Personen, Sachen und Haustieren, die durch mangelnde Einhaltung der in dieser Anleitung aufgeführten Anweisungen bezüglich der Installation, des Betriebs und der Wartung des Geräts zustande kommen. Vertragliche Garantieleistungs-Maßnahmen gegen den Verkäufer sind vorbehalten.

## 7. Entsorgung

- Dieses Produkt entspricht der Richtlinie 2012/19/EU.
- Das Symbol des durchgestrichenen Abfallkorbs auf dem Gerät bedeutet, dass das Produkt am Ende seiner Standzeit getrennt vom Hausmüll entsorgt und in ein Zentrum für getrennte Abfallsammlung von elektrischen und elektronischen Altgeräten gebracht werden muss oder bei Erwerb eines gleichwertigen Geräts beim Händler abgegeben werden kann.
- Der Benutzer ist für die Ablieferung des Altgeräts bei der Sammelstelle seines Gebiets verantwortlich, bei Strafe der in den geltenden Abfallgesetzen vorgesehenen Sanktionen.
- Eine sachgerechte Mülltrennung, die das Altgerät der Wiederverwertung und umweltverträglichen Entsorgung zuführt, trägt dazu bei, mögliche negative Auswirkungen auf die Umwelt und die Gesundheit zu vermeiden und fördert die Wiederverwendung der Materialien, aus denen das Produkt besteht.
- Für genauere Informationen zu den verfügbaren Mülltrennungssystemen wenden Sie sich bitte an die örtliche Abfallentsorgung oder an das Geschäft, in dem Sie das Produkt gekauft haben.
- Hersteller und Importeure können ihrer Verpflichtung zu Recycling und umweltverträglicher Entsorgung sowohl direkt als auch durch Beteiligung an Kollektivsystemen nachkommen.



Die Herstellerfirma behält sich das Recht vor, an den Produkten nach freiem Ermessen alle aus normativen, industriellen, kommerziellen oder ästhetischen Gründen angezeigten Änderungen vorzunehmen.



## 8. Störungen/Ursachen/Abhilfen

Festgestellte Störung	Möglich Ursache	Abhilfe
Das Gerät funktioniert nicht.	Stecker nicht in die Steckdose gesteckt.	Kontrollieren, dass der Stecker korrekt in die Steckdose gesteckt wurde, oder den Stecker in eine andere Steckdose verlagern.
	Der Deckel ist nicht richtig eingesetzt.	Die Anweisungen dieses Handbuchs einhalten.
	Die Betriebsspannung des Geräts stimmt nicht mit der verfügbaren Netzspannung überein.	Kontrollieren, ob die Netzspannung der erforderlichen Versorgungsspannung des Geräts entspricht.
	Der Motor wird durch das Kaffeepulver blockiert.	Das Sammelgefäß des Motorgehäuses nach jedem Gebrauch sorgfältig reinigen. Mit einem Küchengerät aus Holz (z.B. Löffel Griff) die Messer eine ganze Umdrehung drehen.
Das Gerät mahlt nicht richtig.	Es wurden andere Stoffe als Kaffee verwendet.	Die Anweisungen dieses Handbuchs einhalten.
	Es wurden zu viele Kaffeebohnen eingefüllt.	Die in diesem Handbuch angegebenen Mengen nicht überschreiten.
	Die Kaffeebohnen sind nass oder unsachgemäß gelagert.	Trockene Kaffeebohnen, frei von Feuchtigkeit, innerhalb des auf dem Nahrungsmittel angegebene Verfallsdatum benutzen.
	Möglicherweise sind die Messer defekt.	Das Gerät zur nächsten Kundendienststelle bringen.
Das Gerät vibriert und erzeugt Geräusche.	Das Gerät wurde nicht auf einer stabilen Fläche aufgestellt.	Das Gerät auf einer stabilen Fläche aufstellen. Das Gerät auf eine Gummimatte stellen, um Vibrationen und Geräusch zu dämpfen. Das Geräusch ist normal, das Gerät bricht und mahlt getrocknete Kaffeebohnen.





ES

## 1. Introducción

Estimado cliente,

Se recomienda leer con atención y respetar escrupulosamente las siguientes normas de seguridad.

Conserve este manual de instrucciones en un lugar seguro para poder consultarlo fácilmente en el futuro.

Bialetti Industrie S.p.A. declina toda responsabilidad por consecuencias debidas a un uso no conforme.

Lea y acate totalmente las presentes instrucciones de uso antes de utilizar el aparato.

Consérvese cuidadosamente este manual para poder consultarlo cada vez que sea necesario y entréguelo a los eventuales nuevos usuarios.

### Declaración de conformidad

El fabricante declara bajo su propia responsabilidad que el aparato al cual se refiere el presente "manual de instrucciones para el uso" cumple con lo establecido por la Directiva CE sobre aparatos para uso doméstico. Además se declara que cumple con los requisitos sobre la limitación de las perturbaciones radio-eléctricas.

Con el fin de mejorar el producto y/o por exigencias constructivas, el productor se reserva el derecho de aportar variaciones tecnológicas, estéticas y dimensionales sin la obligación de aviso previo.

### Información normativas

El aparato resulta conforme con las directivas:  
2004/108/CE; 2006/95/CE; Reg. (CE) n. 1935/2004 y Reg. (CE) n. 2023/2006



## 2. Advertencias

### DESCRIPCIÓN DE LOS SÍMBOLOS ADOPTADOS



#### ATENCIÓN

*Siga siempre escrupulosamente las informaciones marcadas con el pictograma de ATENCIÓN o ADVERTENCIA.*

*La señal de ADVERTENCIA indica el peligro de posibles lesiones graves; ATENCIÓN indica el peligro de posibles lesiones leves.*



#### LEA EL MANUAL DE USO

*Indica que debe leer el presente manual antes del uso para un buen funcionamiento y para evitar cualquier riesgo de choque eléctrico y/o quemadura.*



#### RECOMENDACIONES

*Este símbolo indica que deben seguirse las recomendaciones indicadas por la empresa fabricante para la salvaguardia y el uso correcto del producto que se está utilizando.*

### ADVERTENCIAS GENERALES

Lea atentamente las advertencias incluidas en estas instrucciones ya que proporcionan indicaciones importantes para la seguridad en la instalación, uso y mantenimiento de este aparato. El incumplimiento de los avisos que contienen las palabras: peligros, advertencias y precauciones, que figuran a continuación, puede causar graves lesiones personales, incluso mortales, o ser causa de incendios, explosiones y/o daños a la propiedad.



**Este aparato ha sido ideado para un uso doméstico o similar, como por ejemplo:**



**Áreas de cocina en tiendas, oficinas y otros ambientes de trabajo; casas rurales; bed and breakfast y estructuras similares; hoteles, moteles y otros lugares residenciales (sólo para los clientes).**



**Los niños deben ser vigilados para que no jueguen con el aparato.**






**Nunca sumerja el cuerpo del motor (1) en el agua o en otros líquidos, utilice un paño húmedo para la limpieza.**




ES

## 2. Advertencias

-  Si el cable de alimentación de este aparato está dañado, debe ser sustituido exclusivamente por un centro de asistencia técnica autorizado por el fabricante, ya que se necesitan herramientas especiales.
-  Utilice el aparato exclusivamente para moler granos de café.
-  Las cuchillas están muy afiladas, manéjelas con atención durante la limpieza.

- No intente afilar las cuchillas.
- Para evitar recalentamientos, el aparato no debe mantenerse en funcionamiento continuo por más de 20 minutos, después de lo cual se dejan enfriar durante 60 segundos.

 Sólo para uso doméstico.

 Este aparato se tiene que usar sólo para aquello para lo que ha sido concebido expresamente, es decir, para moler granos de café.

- El aparato se ha diseñado para uso interno y no para soportar temperaturas extremas; no dejar expuesto el aparato a los agentes atmosféricos (luvia, sol, etc.).
- En caso de uso comercial, uso no conforme con las instrucciones, los posibles daños derivados del uso para otros fines, mal funcionamiento, reparación no profesional o incumplimiento de las instrucciones, el fabricante declina cualquier responsabilidad y está autorizado a no aplicar los términos de garantía.
- Luego de haber quitado el embalaje y antes de cada uso corroborar la integridad mecánica del aparato y de todos sus accesorios. La vaina y el enchufe del cable de alimentación no tienen que presentar fisuras o roturas. Si se verifican los casos anteriormente mencionados, desconectar inmediatamente el enchufe de la toma de corriente y llevar el aparato a un centro de asistencia técnica autorizado para los controles pertinentes.
- Los materiales del embalaje (bolsas de plástico, poliestireno expandido, clavos, etc.) no deben dejarse al alcance de los niños ya que constituyen potencial fuente de peligro.
- Coloque el aparato sobre una superficie plana, regular y estable. No lo

## 2. Advertencias

coloque junto o sobre superficies calientes como radiadores, encimeras de cocción, llamas y similares, ni en contacto con objetos fácilmente inflamables como cortinas, trapos, papel....

- Antes de conectar el aparato controlar que los datos indicados en la ficha técnica concuerden con los de la red de distribución eléctrica. La placa se encuentra en el fondo del cuerpo motor.
- En caso de incompatibilidad entre la toma y el enchufe del aparato, sustituir la toma con otra de tipo adecuado por personal calificado profesionalmente. Éste último, en especial, deberá también constatar que la sección de los cables de la toma es idónea para la potencia absorbida por el aparato. Procure no utilizar adaptadores, enchufes múltiples o extensiones. En el caso que su uso fuera indispensable, utilizar sólo adaptadores simples o múltiples y prolongadores conformes con las normas vigentes de seguridad, prestando atención a no superar el límite de capacidad en valor de corriente, marcado en el adaptador simple y en los prolongadores y aquél de máxima potencia marcado en el adaptador múltiple.
- No dejar el aparato enchufado inútilmente. Desconéctelo cuando deje de utilizarlo.



*Aconsejamos proceder al suministro eléctrico del aparato por medio de un interruptor diferencial con una corriente de intervención máxima de 30 mA.*



*El aparato deberá estar taxativamente conectado a la red eléctrica por medio de una toma de tierra.*



*Evite desconectar el aparato tirando del cable de alimentación.*



*Durante el funcionamiento, la toma de corriente tiene que ser fácilmente accesible en el caso en que fuera necesario desconectar el aparato.*



ES

## 2. Advertencias

### PRECAUCIONES PARA SU SEGURIDAD

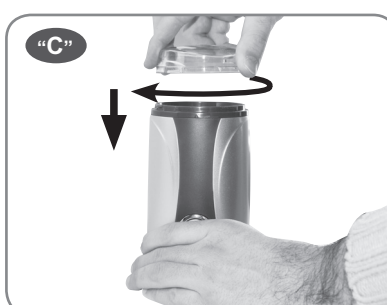
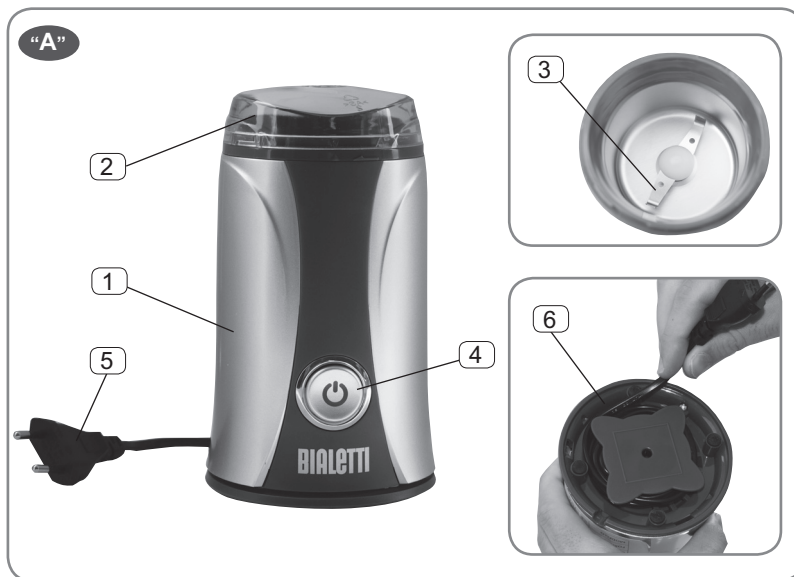
- No tocar el aparato con las manos mojadas o húmedas.
- No usar el aparato con los pies descalzos.
- No tirar del cable de alimentación o del aparato mismo, para desconectar el enchufe de la toma de corriente.
- No acerque el cable a bordes cortantes, no lo bloquee ni lo deje colgando.
- Para evitar recalentamientos peligrosos, se recomienda desenrollar todo el cable de alimentación y usar el aparato como se indica en el apartado "Advertencias" relativo al uso correcto del aparato.
- Antes de efectuar cualquier operación de limpieza o de mantenimiento, desenchufe el aparato de la red de alimentación eléctrica, o desconecte el enchufe o apague el interruptor de la instalación.
- Para efectuar eventuales reparaciones dirigirse a un centro de asistencia técnica autorizado por el fabricante y solicitar el uso de piezas y repuestos originales. El incumplimiento de lo anteriormente expuesto pone en peligro la seguridad del dispositivo.
- Cuando se decida no usar más un aparato de este tipo, se recomienda inutilizarlo cortando el cable de alimentación luego de haber desconectado el enchufe de la toma de corriente. También se recomienda neutralizar aquellas partes del aparato que pueden constituir fuente de peligro, especialmente para los niños que puedan utilizarlo durante sus juegos.



*La instalación debe efectuarse siguiendo las instrucciones del fabricante. Una instalación incorrecta puede provocar lesiones a personas, animales o cosas, ante lo cual el fabricante no podrá ser considerado responsable.*

- No deje sin vigilancia el aparato durante el funcionamiento.
- No transportar el aparato cuando esté en marcha.
- En caso de ausencias prolongadas, apague el aparato y desconecte el enchufe de la toma de corriente.
- Asegúrese de que el enchufe esté desconectado antes de proceder con las operaciones de limpieza.
- No haga funcionar jamás el aparato en vacío.

3. Descripción del producto





**ES**

### 3. Descripción del producto

Características técnicas	MCF01	MCF02	MCF01B
Dimensiones del aparato (HxØ) (cm)	18x10,5		
Tensión de alimentación (V / Hz)	220-240 50/60		110 50/60
Potencia (W)	150		
Capacidad Máx (gr.)	50		

Descripción del aparato/mandos (Fig. A)	
1	Cuerpo del motor
2	Tapa
3	Cuchillas
4	Pulsador de encendido luminoso
5	Cable de alimentación
6	Sistema para recoger el cable

## 4. Utilización

### UBICACIÓN Y ENCENDIDO

Tome las siguientes precauciones para la colocación del aparato:

- Coloque el aparato sobre una superficie horizontal.
- Coloque el aparato de manera que esté protegido frente al recalentamiento.
- Conecte el enchufe en la toma de corriente.



**Advertencia:**

Peligro de descargas eléctricas en caso de uso del aparato con el cable de alimentación dañado. No ponga nunca en marcha el aparato con el cable de alimentación dañado.



**Advertencia:**

¡Atención, las cuchillas están muy afiladas!  
¡No tocarlas con los dedos!



¡Atención!

Las cuchillas giran todavía después de haber soltado el pulsador de encendido. Espere unos segundos antes de abrir la tapa y echar sucesivamente el contenido.



*Incluso cuando el aparato no esté en funcionamiento, desconectar el enchufe de la toma de corriente eléctrica antes de aplicar o desmontar cada una de las partes o antes de efectuar la limpieza.*

- Levante la tapa (2) girándola en sentido contrario a las agujas del reloj Fig. B.
- Introduzca los granos de café dentro del aparato teniendo cuidado en no superar el borde.
- Cierre la tapa (2) girándola en sentido de las agujas del reloj, Fig. C, poniendo atención en hacer coincidir las señales del cuerpo del aparato (1) con las aletas de la tapa (2), Fig. D.
- Conecte el enchufe del cable de alimentación (5) en la toma de corriente. Presione el pulsador de encendido (4), Fig. E.



*Quite el enchufe de alimentación del motor después de cada uso y antes de quitar la tapa que cubre el cuerpo del motor.*



ES

## 4. Utilización

### CONSEJOS

- El grado de elaboración depende del tiempo de funcionamiento y de la velocidad de rotación de la cuchilla.
- Para obtener un resultado óptimo trabaje por ciclos.



*Si las cuchillas no girasen libremente, asegurarse de que el recipiente no esté demasiado lleno; en este caso, desenchufar el cable de alimentación del motor, quitar el obstáculo y probar de nuevo con el picado.*

## 5. Mantenimiento



**Advertencia:**

**Peligro de descargas eléctricas.**

**Antes de efectuar las operaciones de limpieza, desconecte siempre el enchufe de la red de alimentación eléctrica.**

- Cuando acabe de usar el aparato, después de haber desconectado el enchufe de la toma de corriente y haber limpiado las cuchillas (3), la tapa (2) y el cuerpo del motor (1), enrolle el cable de alimentación (5) en el recogedor del cable (6), Fig. A, y colóquelo sobre un plano.



*Nunca sumerja el cuerpo del motor (1) en el agua o en otros líquidos.*



**Advertencia:**

**Peligro de corte.**

**¡Las cuchillas están muy afiladas!**

**¡No tocarlas con los dedos!**

- Para limpiar el cuerpo del motor (1) y de la tapa (2) use un paño húmedo evitando el uso de detergentes abrasivos.
- Para limpiar las cuchillas (3) use un pincel seco (no incluido).



ES

## 6. Garantía

El aparato tiene una garantía de dos años a partir de la fecha de entrega. Da validez la fecha indicada en el ticket / factura, a no ser que el comprador no demuestre que la entrega se ha producido sucesivamente.

En caso de defecto del producto ya existente antes de la fecha de entrega, Bialetti garantiza la reparación o la sustitución del aparato sin gastos por parte del cliente, a menos que uno de los remedios resulte desproporcionado respecto al otro. Será a cargo del comprador denunciar al vendedor el defecto de conformidad antes de dos meses a partir del momento en el cual nos hemos dado cuenta de dicho defecto.

La garantía no cubre aquellas partes que resultaran defectuosas a causa de negligencia o distracción en el uso, por ejemplo:

- Daños causados por golpes, caídas o arañazos debidos al uso de utensilios inapropiados.
- Averías causadas por la cal o por una descalcificación irregular.
- Incumplimiento de las instrucciones para el funcionamiento del aparato.
- Mala instalación, mantenimiento a través de personas no autorizadas.
- Desgaste normal.
- Daños causados por modificaciones aportadas internamente.
- Daños causados por un voltaje diferente de aquel indicado en el manual de uso y mantenimiento.
- Daños por el transporte o circunstancias que no puedan asociarse a defectos de fabricación del aparato.
- Daños causados por intervenciones efectuadas por centros de asistencia sin cualificación.

La garantía queda excluida en todos los casos de uso inadecuado del aparato y en caso de uso profesional.

Bialetti no se responsabiliza por eventuales daños que puedan directamente o indirectamente derivar a personas, cosas y animales domésticos como consecuencia del incumplimiento de todas las prescripciones indicadas en este manual de instrucciones en tema de instalación, uso y mantenimiento del aparato.

Todo ello sin perjuicio de las reclamaciones de garantía contractuales contra el vendedor.

## 7. Eliminación

- Este producto cumple la Directiva 2012/19/UE.
- El símbolo del basurero tachado presente en el aparato indica que el producto, al final de su vida útil, debiendo ser tratado por separado de los desechos domésticos, debe ser entregado a un centro de recolección diferencial para aparatos eléctricos y electrónicos o devolverlo al revendedor cuando compre un nuevo aparato equivalente.
- El usuario es responsable de entregar el aparato al final de su vida útil a las estructuras apropiadas de recolección, bajo pena de aplicación de las sanciones previstas por la legislación vigente en materia de desechos.
- La recolección diferencial adecuada para el posterior reciclaje, tratamiento, eliminación ambientalmente compatible del aparato contribuye a evitar posibles efectos negativos en el ambiente y en la salud y favorece el reciclaje de los materiales que componen el producto.
- Para informaciones más detalladas inherentes a los sistemas de recolección disponibles, dirigirse al servicio local de eliminación de desechos o a la tienda en la cual ha comprado el producto.
- Los productores y los importadores cumplen con su responsabilidad para el reciclado, tratamiento y desguace o compatible desde el punto de vista ambiental tanto directamente o participando en un sistema colectivo.



La empresa fabricante se reserva el derecho de aportar a los productos, a su discreción, toda debida modificación decretada por motivos normativos, industriales, comerciales o estéticos.



ES

## 8. Problemas/causas/soluciones

Problema detectado	Posible causa	Solución
El aparato no funciona.	Enchufe no conectado.	Controle que el enchufe esté bien puesto o bien, introduzca el enchufe en una toma de corriente diferente.
	La tapa no está bien colocada.	Siga las instrucciones presentes en el siguiente manual.
	La tensión de uso requerida por el aparato no corresponde a la disponible.	Controle que la tensión de red posea los valores exigidos por el aparato.
	El café en polvo bloquea el motor.	Después de cada uso, limpie meticulosamente el recolector del cuerpo motor. Con un utensilio de madera (por ejemplo, una cuchara de palo) haga girar de una vuelta completa las cuchillas.
El aparato no muele correctamente.	Uso de material distinto del café.	Siga las instrucciones presentes en el siguiente manual.
	Se han introducido demasiados granos de café.	No supere la cantidad indicada en el siguiente manual.
	Los granos de café están húmedos o mal conservados.	Utilice granos de café secos, sin humedad y en el plazo de caducidad indicado en el producto.
	Cuchillas defectuosas.	Lleve el aparato al centro de asistencia Bialletti más cercano.
El aparato vibra y produce ruido.	El aparato no está colocado sobre una superficie firme. Coloque el producto sobre una superficie firme. Colocar sobre un tapete de caucho reduce las vibraciones y el ruido. El ruido es normal, el producto está triturando y moliendo granos secos de café.	







PT

## 1. Introdução

Caro Cliente,  
leia cuidadosamente e respeite rigorosamente as seguintes regras de segurança. Mantenha este manual de instruções em um local de segurança para sua referência no futuro. A Bialetti Industrie S.p.A. declina toda a responsabilidade pelas conseqüências decorrentes de um uso indevido. Leia e siga as instruções de uso detalhadas antes de usar o aparelho. Mantenha as instruções próximas do aparelho para qualquer referência futura e entregue-o ao próximo usuário.

### Declaração de conformidade

O fabricante declara sob sua própria responsabilidade que o aparelho que este "manual de instruções" se refere está em conformidade com a Diretiva da CE sobre aparelhos para uso doméstico. Além disso, o fabricante declara que está em conformidade com as prescrições para a limitação de perturbações radioelétricas. Para melhorar o produto para fins de fabricação, o fabricante reserva-se o direito de fazer variações tecnológicas, estéticas ou dimensionais sem aviso prévio.

### Informação regulamentar

O dispositivo cumpre as seguintes diretrizes: 2004/108 / CE; 2006/95 / CE; Reg. (CE) n. 1935/2004 e Reg. (CE) n. 2023/2006



## 2. Avisos

### DESCRIÇÃO DO SÍMBOLO



*Certifi que-se sempre de cumprir as informações marcadas com os pictogramas ATTENTION ou WARNING. O sinal de AVISO avisa contra um risco de ferimento grave, enquanto ATENÇÃO avisa contra um risco menor de lesões.*



*Indica-se ler este manual antes de usar, para um funcionamento correto e evitar qualquer choque elétrico e / ou risco de queimadura.*



*Este símbolo alerta para seguir as recomendações do fabricante relativas à salvaguarda e ao uso adequado do produto que está sendo usado.*

### AVISOS GERAIS

Leia estas recomendações cuidadosamente, pois elas contêm informações importantes sobre a instalação, o uso e a manutenção seguros. O não cumprimento das advertências indicadas pelas palavras “perigo”, “avisos” e “precauções” abaixo podem causar lesões graves, mesmo letais, bem como incêndios, explosões e / ou danos à propriedade.



**Este aparelho destina-se a uso doméstico ou similar, como:**



**Áreas de cozinha em lojas, escritórios e outros locais de trabalho, casas de campo e estruturas similares, hotéis, motéis e outros ambientes residenciais (apenas para uso do cliente).**



**As crianças devem ser supervisionadas para garantir que não brincam com o aparelho.**



**Nunca mergulhe a unidade do motor (1) em água ou outros líquidos, use um pano úmido para limpeza.**



**Se o cabo elétrico deste aparelho estiver danificado, ele deve ser substituído por outro em um centro de atendimento ao cliente autorizado, pois ferramentas especiais são necessárias.**



PT

## 2. Avisos



Use o aparelho apenas para moer grãos de café.



As lâminas são muito afiadas; Tenha cuidado ao limpar.

- Não tente afiar as lâminas.
- Para evitar o superaquecimento, não use o aparelho em modo contínuo por mais de 20 segundos; No final deste tempo, deixe o aparelho esfriar por pelo menos 60 segundos.



O aparelho é para uso doméstico apenas.



Este aparelho só deve ser usado para o propósito para o qual foi projetado expressamente, ou seja, moer café.

- O aparelho foi projetado apenas para uso interno e condições de temperatura não extremas; Não deixe exposto aos elementos (chuva, sol, etc.).
- O fabricante não aceita nenhuma responsabilidade e a garantia não será aplicada para qualquer uso comercial, manipulação inadequada ou uso do aparelho, qualquer dano resultante da utilização para outros fins, operações defeituosas, reparos não profissionais ou o não cumprimento das instruções.
- Depois de remover a embalagem e antes de usar, verifique que se o aparelho e todos os acessórios estão funcionando bem. O plugue elétrico e seu revestimento não devem ser rachados ou quebrados. Se as condições descritas acima ocorrerem, desconecte imediatamente o aparelho da tomada elétrica e leve-o para um Centro de Serviço Pós-Venda autorizado para a verificação necessária.
- Os materiais de embalagem (sacos de plástico, poliestireno expandido, unhas, etc.) devem ser mantidos longe de crianças, pois são fontes potenciais de perigo.
- Coloque o aparelho sobre uma superfície plana, lisa e estável. Não coloque perto de ou em superfícies quentes como aquecedores, fogões, chamas e similares; Além disso, evite o contato com objetos facilmente inflamáveis, como (cortinas, panos, papel, etc.).
- Antes de conectar o aparelho, verifique que se a tensão da linha está correta. A etiqueta está localizada na parte inferior do corpo do aparelho.
- Se o plug não servir na tomada, chame um electricista para substituir a tomada. Ele / ela também deve verificar se o cabo é adequado para a energia absorvida pelo aparelho. Em geral, não é aconselhável usar um adaptador, soquetes múltiplos ou um cabo de extensão. Se forem necessárias, use apenas adaptadores simples ou múltiplos e cabos de extensão que estejam de acordo com as normas de segurança, com cuidado para não exceder os limites de carga indicados no adaptador e a

## 2. Avisos

extensão e a potência máxima indicada no adaptador múltiplo.

- Não deixe o aparelho conectado quando não estiver em uso. Remova o plug da tomada quando o aparelho não for utilizado.



*Recomenda-se que toque o aparelho através de um dispositivo de corrente residual (rcd) com um valor máximo. Corrente de operação de 30 mA.*



*Ligue o aparelho ao cabo de alimentação através de um soquete com ligação à terra.*



*Evite desligar o aparelho puxando o cabo de alimentação.*



*Durante o uso, a tomada de força deve ser facilmente acessível no caso de ser necessário desconectar o aparelho.*

### PRECAUÇÕES PARA SUA SEGURANÇA

- Não toque no aparelho com as mãos molhadas ou úmidas.
- Não use o aparelho com os pés descalços.
- Não puxe o cabo elétrico ou o aparelho para desconectar o plug da tomada.
- Não coloque o fio perto de bordas afiadas, não o fixe e não o deixe pendurado.
- Para evitar sobreaquecimento perigoso, recomenda-se que desenrole o cabo elétrico em todo o seu comprimento e que use o aparelho conforme recomendado em "Avisos" relacionados ao uso correto do aparelho.
- Antes de realizar qualquer operação de limpeza ou manutenção, desconecte o aparelho da tomada de rede desconectando-o ou desativando o interruptor elétrico.
- As reparações só devem ser realizadas por um centro pós-venda autorizado pelo fabricante. Inspecione sempre peças de reposição genuínas. O não cumprimento do que foi indicado acima pode comprometer a segurança do aparelho.
- Se decidir não utilizar o aparelho deste tipo mais, é recomendável que você torná-lo inutilizável cortando o cabo de alimentação após a remoção do plug da tomada. Você também deve tornar inofensivas as partes do aparelho que podem ser perigosas, especialmente para crianças que possam usar um aparelho abandonado como brinquedo.



*A instalação deve ser feita de acordo com as instruções do fabricante. Instalação incorreta pode causar danos a pessoas, animais e coisas, para as quais o fabricante não pode ser responsabilizado.*

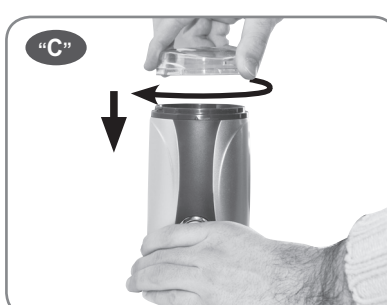
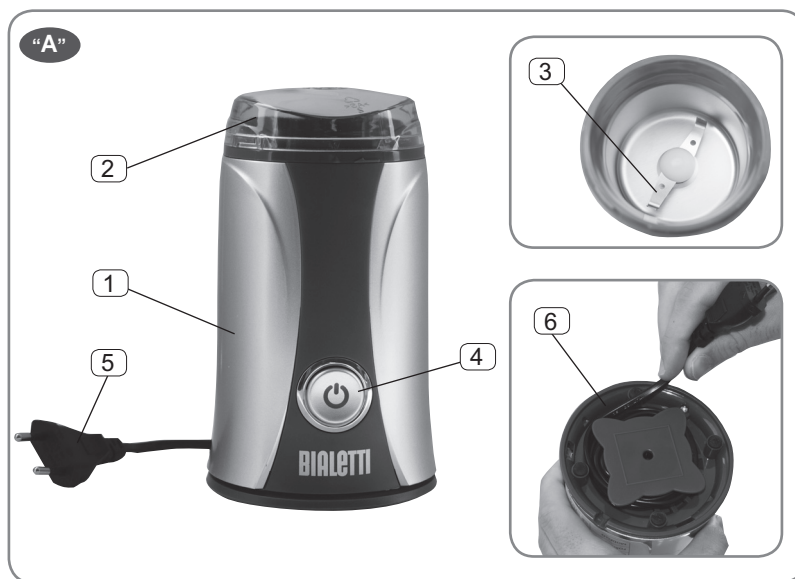


PT

## 2. Avisos

- Não deixe o aparelho sem vigilância durante a operação.
- Não mova o aparelho enquanto estiver funcionando.
- Em caso de ausência prolongada, desligue o aparelho e desconecte o plug da tomada elétrica.
- Certifi que-se de que o aparelho esteja desconectado antes das operações de limpeza.
- Nunca use o aparelho vazio.

## 3. Descrição do produto



**PT**

### 3. Descrição do produto

Especificações técnicas	MCF01	MCF02	MCF01B
Dimensões do aparelho (HxØ) (cm)	18x10,5		
Tensão de alimentação (V / Hz)	220-240 50/60		110 50/60
Potência (W)	150		
Max. Capacidade (gr.)	50		

Descrição do Aparelho / controles (Fig. A)	
1	unidade de motor
2	Tampa
3	lâminas
4	Botão Ligar / Desligar
5	Cabo de alimentação
6	Enrolador de cabos

## 4. Utilização

### POSICIONAMENTO E PARTIDA

Siga as seguintes precauções ao posicionar o aparelho:

- Coloque o aparelho sobre uma superfície horizontal.
- Coloque o aparelho de modo que esteja protegido contra o superaquecimento.
- Ligue o cabo de alimentação à tomada.



#### Advertências:

risco de choque elétrico em caso de uso do aparelho com cabo de alimentação danificado. Nunca comece o aparelho com um cabo de alimentação danificado.



#### Avisos:

Tenha cuidado, as lâminas são muito afiadas! Não toque com os dedos! a-



#### Atenção!

As lâminas também rodam depois de soltar o botão ligar / desligar. Aguarde alguns segundos antes de abrir a tampa e despeje o conteúdo depois..



*Mesmo quando não estiver em uso, desconecte o aparelho antes de montar ou remover as peças individuais ou antes de limpar.*

- Levante a tampa (2) girando-a no sentido anti-horário Fig. B.
- Insira grãos de café no aparelho sem ir além da borda.
- Feche a tampa (2) rodando-a no sentido horário Fig. C, até que os entalhes no corpo do aparelho (1) estejam em correspondência com os flocos situados na tampa (2), a Fig. D.
- Conecte o cabo de alimentação (5) a uma tomada. Pressione o botão ligar / desligar (4), Fig. E.



*Após cada uso, antes de retirar a tampa do corpo do motor, desconecte o aparelho.*





PT

## 4. Utilização

### DICAS

- O nível de processamento dependerá do tempo de operação e da velocidade de rotação da lâmina.
- Para obter um resultado perfeito, trabalhe em ciclos.



*Se as lâminas não girarem livremente, verifique que se o recipiente não está muito cheio, caso contrário, desconecte o aparelho, remova a obstrução e continue cortando novamente.*

## 5. Manutenção



**Advertências:**  
perigo de eletrocussão. Antes de limpar, desconecte sempre o plug da tomada elétrica.

- Após o uso, quando o aparelho estiver desconectado e as lâminas (3), a tampa (2) e o corpo do motor (1) estiverem limpos, encaixe o cabo de alimentação (5) no local apropriado (6) - Fig. A - e coloque-a sobre uma superfície plana.



*Nunca mergulhe a unidade do motor (1) em água ou outros líquidos*



**Advertências:**  
risco de corte.  
As lâminas são muito afiadas!  
Não toque com os dedos!

- Para limpar a unidade do motor (1) e a tampa (2), use um pano úmido evitando o uso de detergentes abrasivos.
- Limpe as lâminas (3) usando uma escova pequena seca (não fornecida).



PT

## 6. Garantia

O aparelho está garantido por um ano a partir da data de entrega. O aparelho está garantido por um ano a partir da data de entrega, conforme indicado na data do recibo / fatura, a menos que o comprador possa provar que a entrega ocorreu em uma data posterior. Em caso de defeitos pré existentes, a Bialetti garante o reparo ou substituição do mesmo, sem custo para o comprador, a menos que um das duas soluções seja desproporcionada para o outro. O comprador é responsável por reportar quaisquer defeitos de conformidade o mais tardar dois meses após a descoberta do mesmo. A garantia não abrange as peças encontradas como defeituosas como resultado de negligência ou uso descuidado, por exemplo:

- Danos causados por impactos, quedas ou arranhões devido ao uso de objetos impróprios.
- Danos causados por calcário ou falha na descalcificação em uma base regular.
- Falha no cumprimento das instruções de operação do aparelho.
- Instalação ou manutenção incorreta realizada por pessoas não autorizadas.
- Desgaste normal.
- Danos causados por modificações feitas no interior do aparelho.
- Danos causados pelo uso de uma tensão diferente da indicada no manual de uso e manutenção.
- Danos de transporte ou circunstâncias que não podem ser atribuídas a defeitos no material ou na fabricação do aparelho.
- Danos resultantes da reparação efetuada por centros de serviços não autorizados.

A garantia também exclui todos os casos de uso indevido do aparelho ou quaisquer casos de uso profissional.

A Bialetti se recusa a aceitar qualquer responsabilidade por danos que possam ser direta ou indiretamente causados a pessoas, propriedades ou animais de estimação em decorrência da falha em cumprir todas as diretrizes e instruções neste folheto sobre a instalação, uso e manutenção do aparelho. Esta garantia não prejudica as garantias contratuais feitas ao revendedor.

## 7. Eliminação do aparelho

- Este produto está em conformidade com a Directiva 2012/19 / UE.
- O símbolo que representa a lata de lixo afastada no aparelho indica que o produto, no final da sua vida útil, deve ser tratado separadamente dos resíduos domésticos. Deve ser levado para um centro de reciclagem de aparelhos elétricos e eletrônicos ou entregue ao ponto de venda ao comprar um aparelho novo, equivalente.
- O usuário é responsável por levar o aparelho ao centro de reciclagem no final de sua vida, sob pena das sanções previstas pela legislação vigente em matéria de tratamento de resíduos. • A remessa correta do aparelho não mais usado para um centro de reciclagem para tratamento e eliminação ambientalmente compatível contribui para evitar um impacto negativo no meio ambiente e saúde pública e permite a reciclagem dos materiais a partir dos quais o produto é fabricado.
- Para obter informações mais detalhadas sobre os sistemas de coleta disponíveis, contratar o centro de lixo local ou a loja onde o produto foi comprado.
- O fabricante e os importadores cumprem a sua responsabilidade pela reciclagem, tratamento e eliminação de resíduos ambientalmente compatíveis tanto diretamente como em sistema coletivo.



O fabricante reserva-se o direito de fazer alterações por razões regulatórias, industriais, comerciais ou estéticas.

## 8. Problemas / causas / soluções

Achando problema	Causa do problema	Solução
O aparelho não funciona	Plug não inserido.	Verifi que a inserção adequada do plugue ou insira-o em uma tomada de alimentação diferente.
	A tampa não está encaixada corretamente.	Siga as instruções deste manual.
	A tensão necessária para o aparelho não corresponde à tensão de rede disponível.	Verifi que a tensão da rede com os valores necessários para o aparelho.
	O pó de café bloqueia o motor.	Após cada uso, limpe cuidadosamente o recipiente da unidade do motor. Gire as lâminas para uma volta completa usando uma ferramenta de madeira (por exemplo, colher).
O aparelho não está moendo corretamente	Uso de outro produto sem ser café.	Siga as instruções deste manual
	Muitos grãos de café foram colocados.	Não exceda a quantidade indicada neste manual.
	Os grãos de café estão úmidos ou mal conservados.	Use grãos de café seco, livre de umidade, dentro do prazo de validade indicado no produto.
	Possíveis lâminas defeituosas.	Traga o aparelho para o centro de serviço Bialletti mais próximo.
O aparelho está vibrando e fazendo barulho.	O aparelho não está em local estável.	Posicione o aparelho sobre uma superfície estável. Coloque-o sobre uma esteira de borracha para reduzir as vibrações e o ruído. O ruído é normal, já que o aparelho está quebrando e moendo grãos de café secos.





cod.451.73.094.0



Via Fogliano 1  
25030 Coccaglio (BS)  
Italy  
[www.bialettigroup.it](http://www.bialettigroup.it)

Scarica dal sito [www.bialettigroup.it](http://www.bialettigroup.it) l'elenco dei Centri di Assistenza Bialetti nella sezione Prodotti/Piccoli Elettrodomestici.



(Italy only)

Ed.06/2017